

---

# ***AFVALSCHEIDING IN HOOGBOUW***

**Pilot T-buurt Amsterdam Zuidoost**

***“Afval scheiden is niet moeilijk, alleen even wennen”***

---

## **AFVALSCHEIDING IN HOOGBOUW**

### **Pilot T-buurt Amsterdam Zuidoost**

***“Afval scheiden is niet moeilijk, alleen even wennen”***

CREM, februari 2016

CREM BV  
Spuistraat 104d  
1012 VA Amsterdam  
The Netherlands

T +31 (0)20 627 49 69  
F +31 (0)20 626 65 39

[office@crem.nl](mailto:office@crem.nl)  
[www.crem.nl](http://www.crem.nl)



**WORKING ON  
SUSTAINABILITY**

---

# INHOUDSOPGAVE

<b>1</b>	<b>Inleiding.....</b>	<b>1</b>
<b>2</b>	<b>Beschrijving proefgebied .....</b>	<b>2</b>
<b>3</b>	<b>De opzet van de proef .....</b>	<b>8</b>
<b>4</b>	<b>Resultaten afvalscheiding.....</b>	<b>12</b>
	<b>4.1 Scheidingsresultaten</b>	<b>12</b>
	<b>4.2 Ingezamelde hoeveelheden</b>	<b>12</b>
	4.2.1 <i>Restafval</i>	12
	4.2.2 <i>Waardecontainers</i>	13
	<b>4.3 Inzamelresultaten waardecontainers</b>	<b>16</b>
	<b>4.4 Samenstelling waardezakken, papiercontainer en restafval</b>	<b>18</b>
	<b>4.5 Zuiverheid waardezakjes</b>	<b>20</b>
	<b>4.6 Scheidingsgedrag papier/karton.</b>	<b>25</b>
	<b>4.7 Respons per component in de sorteerweek</b>	<b>25</b>
<b>5</b>	<b>Bewonersgedrag .....</b>	<b>27</b>
	<b>5.1 Inleiding</b>	<b>27</b>
	<b>5.2 Scheidingsgedrag bij de nulmeting</b>	<b>27</b>
	5.2.1 <i>Huidig scheidingsgedrag</i>	28
	5.2.2 <i>De niet-scheiders</i>	29
	5.2.3 <i>Gedragsverandering</i>	31
	<b>5.3 Deelname bij de tussenmeting</b>	<b>31</b>
	<b>5.4 Straatgesprekken met bewoners</b>	<b>36</b>
	<b>5.5 Inzet van de leden van de klankbordgroep</b>	<b>37</b>
	<b>5.6 Leerpunten</b>	<b>38</b>
	<b>Bijlage 1 Inhoud startpakket: Bewonersbrief .....</b>	<b>39</b>
	<b>Bijlage 2 Inhoud startpakket: Sorteerwijzer.....</b>	<b>41</b>
	<b>Bijlage 3 Nieuwsbrieven (4x).....</b>	<b>43</b>



---

# 1 INLEIDING

In juni 2015 is een proef gestart met afvalscheiding in Gaasperdam (Amsterdam-Zuidoost). Hierbij werden bij 378 portiekwoningen (met vier woonlagen) de voorzieningen voor afvalscheiding sterk uitgebreid (meer componenten, meer aanbodlocaties) en een vernieuwende inzamelmethode beproefd (verschillende fracties aanbieden in zakjes met specifieke kleuren).

Dit alles ging gepaard met uitgebreide communicatie, en actieve inzet van de bewoners, waarbij de bewoners gevraagd werd mee te denken over de beste aanpak in hun eigen buurt. De proef heeft zes maanden geduurd.

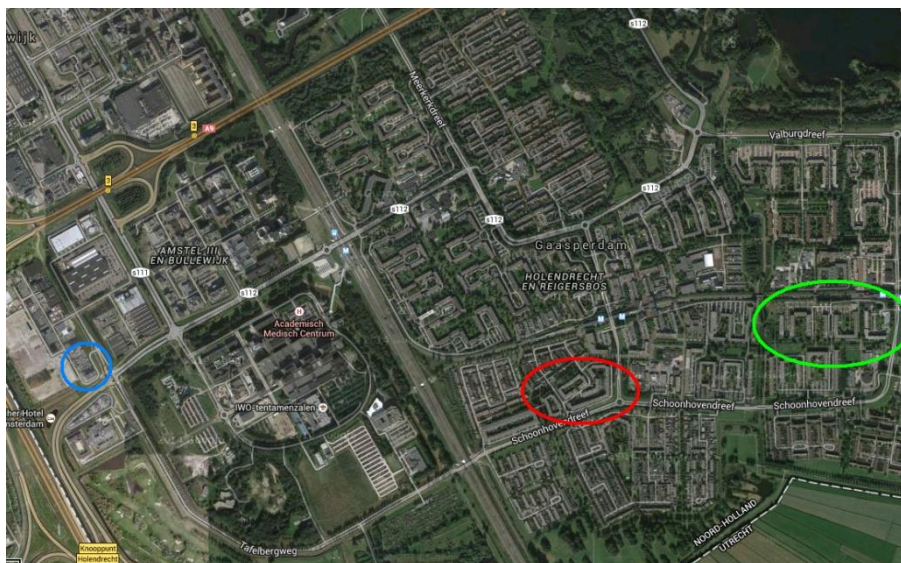
Hoofddoel van de proef was om te achterhalen welke onderdelen van het te beproeven systeem bepalend zijn voor bewoners om over te gaan tot het gescheiden aanbieden van afval. De veronderstelling was dat als het *gemak* en de *service* voor de bewoners verbeteren, “men uit zich zelf het afval goed gaat scheiden”. In de proef wordt het *gemak* verbeterd door de aanbodlocaties voor de gescheiden stromen dicht bij huis te plaatsen en de *service* door de bewoners ‘in huis’ beter te helpen met het bewaren van de verschillende fracties door gekleurde zakjes beschikbaar te stellen.

Bij het welslagen van deze proef kan het ontwikkelde concept als basis dienen voor andere buurten, wijken en stadsdelen van Amsterdam. Hiertoe is het van groot belang de resultaten en de daaraan gekoppelde gedragsfactoren te monitoren en zo goed als mogelijk te objectiveren.

Naast het proefgebied is ook een controlegebied gemonitord, om de eventuele autonome ontwikkelingen te kunnen scheiden van de proefgebonden resultaten.

## 2 BESCHRIJVING PROEFGEBIED

Het proefgebied bestaat uit portiekwoningen met 4 etages (begane grond met tuin en 3 bovenliggende etages), waarbij elke (afgesloten) portiek meestal 8 woningen heeft. Het proefgebied ligt in de T-buurt (rode cirkel) en het controlegebied (met vergelijkbare woningen) in de W-buurt (groene cirkel). Van beide buurten wordt hieronder een korte foto-impressie en beschrijving gegeven.



### Proefgebied T-buurt

Het proefgebied bestaat uit vier straten die elk met een T beginnen: Teteringenstraat, Tekkopstraat (deels), Terletstraat, Tefelenstraat (deels).

### Woningen en bewoners

Het proefgebied bevat 378 woningen met 808 bewoners<sup>1</sup>. De meeste woningen zijn 50-74 m<sup>2</sup> (55%) of 75-100 m<sup>2</sup> (38%) en hebben een tuin (begane grond) of balkon.

Van de bewoners is 28% onder de 20 jaar en 7% is 65 jaar of ouder. De drie tussenliggende groepen (20-34 jaar, 35- 49 jaar en 50-64 jaar) zijn elk ongeveer even groot (20-24%).

Driekwart van de bewoners is alleenstaand (48%) of alleenstaande ouder (28%) en bijna een kwart zijn paren met (12%) of zonder (10%) kinderen. Dat betekent dat 40% van de huishoudens een of meer kinderen heeft.

De meeste bewoners zijn van Surinaamse of Antilliaanse afkomst (39%), gevolgd door niet-westerse allochtonen<sup>2</sup> (25%) en autochtonen (21%). Daarnaast wonen er nog Turken (2%), Marokkanen (5%) en westerse allochtonen (8%).

<sup>1</sup>) Peildatum 1 januari 2015.

<sup>2</sup>) Exclusief Turken en Marokkanen

### *Afvalinzameling*

In de buurt staan 6 ondergrondse afvalcontainers (gemiddeld 1 container op 63 woningen) en apart daarvan een ondergrondse papier- en glascontainer die naast elkaar bij de entree (voor auto's) van de T-buurt staan (zie luchtfoto: R: restafvalcontainer, Pp: papiercontainer, G: glascontainer). De restafvalcontainers worden om de dag geleegd, de papiercontainer elke twee weken en de glascontainer elke vier weken. In de T-buurt zijn geen voorzieningen voor het aanbieden van kunststofverpakkingen of textiel. Onderstaande foto's geven een impressie van de T-buurt (bovenaanzicht en woningen).



### **Controlegebied W buurt**

Het proefgebied bestaat uit zes straten die elk met een W beginnen: Westbroekstraat, Westbroekplein, Werkendamstraat, Willeskopstraat, Werkhovenstraat, Wisseloord (deels).

### *Woningen en bewoners*

Het controlegebied is goed vergelijkbaar met het proefgebied. Het bevat 399 woningen met 829 bewoners<sup>3</sup>. De meeste woningen zijn 50-74 m<sup>2</sup> (57%) of 75-100 m<sup>2</sup> (41%) en hebben een tuin (begane grond) of balkon.

Van de bewoners is 24% onder de 20 jaar en 6% is 65 jaar of ouder. De drie tussenliggende groepen zijn iets jonger dan in de T-buurt: 20-34 jaar (29%), 35- 49 jaar (23%) en 50-64 jaar (17%).

Ook hier is driekwart van de bewoners alleenstaand (52%) of alleenstaande ouder (23%) en bijna een kwart zijn paren met (14%) of zonder (9%) kinderen. Dat betekent dat 37% van de huishoudens een of meer kinderen heeft.

De meeste bewoners zijn van Surinaamse of Antilliaanse afkomst (41%), gevolgd door niet-westerse allochtonen<sup>4</sup> (27%) en autochtonen (23%). Daarnaast wonen er nog Marokkanen (2%) en westerse allochtonen (8%).

### *Afvalinzameling*

In de buurt staan 6 ondergrondse afvalcontainers op 5 locaties (gemiddeld 1 locatie op 80 woningen). Op twee containerlocaties staan ook een ondergrondse papier- en glascontainer en op een locatie ook nog een container voor kunststof verpakking en textiel. De restafvalcontainers worden om de dag geleegd, de papiercontainer elke twee weken en de glascontainer elke vier weken.

Onderstaande foto's geven een impressie van de W-buurt (bovenaanzicht en woningen).



<sup>3</sup>) Peildatum 1 januari 2015.

<sup>4</sup>) Exclusief Turken en Marokkanen





### **Vergelijkbaarheid gebieden**

Qua bebouwing (portiekwoningen, 4-hoog) en soort bewoners (leeftijdsopbouw, gezinssamenstelling en herkomst) lijken beide gebieden op elkaar.

Belangrijkste verschillen:

1. In de controlewijk zijn 2 punten met een papier- en glasbak, die bovendien naast een restafvalcontainer staan. In het proefgebied is één locatie met een papier- en glasbak, die op de belangrijkste (voor de auto) in-/uitgaande weg staat, niet geplaatst bij een restafvalcontainer.
2. In de controlewijk staat ook een container voor textiel en kunststof verpakkingen. Deze staan aan de Willeskopstraat (voor fietsers uit andere buurten een doorgaande route).
3. In de controlewijk staan de auto's niet 'voor de deur', maar op grote P-plaatsen naast de bebouwing. Vier van de vijf restcontainers staan tussen de P-plaatsen en de woongebieden. Autobezitters komen dus regelmatig 'lopend' automatisch langs de restcontainers.
4. Het controlegebied kent ook enkele bedrijffjes, een buurtcentrum en een school en ligt zeker voor fietsers op een doorgaande route. In hoeverre dat grotere hoeveelheden gescheiden papier, glas en textiel oplevert is niet bekend.

### **Vergelijking met gemeente Amsterdam**

Onderstaande figuren geven een beeld van de verschillen en overeenkomsten van de proef- en controlewijk met heel stadsdeel Zuidoost, heel Amsterdam en de andere stadsdelen.

De volgende zaken vallen op:

#### ***Leeftijd***

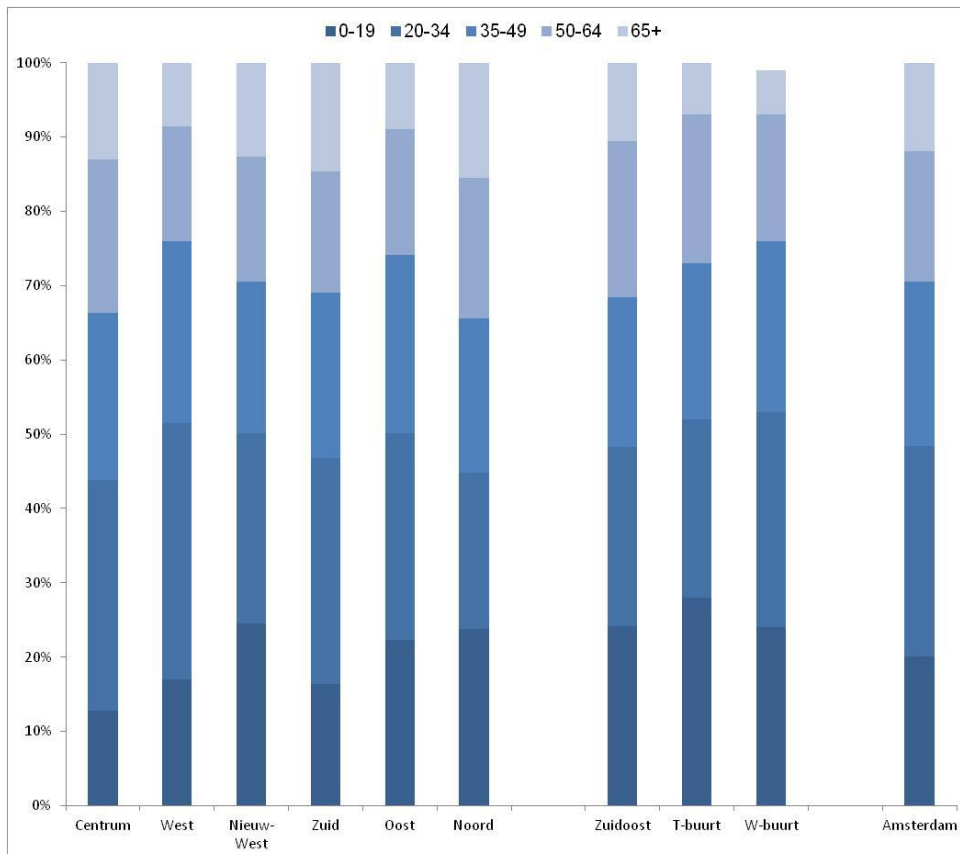
De leeftijdsopbouw van de proef- en controlebuurt wijken niet veel van elkaar af en komen ook redelijk overeen met de situatie in stadsdeel Zuidoost en heel Amsterdam. In de proef- en controlewijk zijn de jongere leeftijdsgroepen iets sterker vertegenwoordigd dan in Zuidoost, Amsterdam en de andere stadsdelen.

#### ***Gezinssamenstelling***

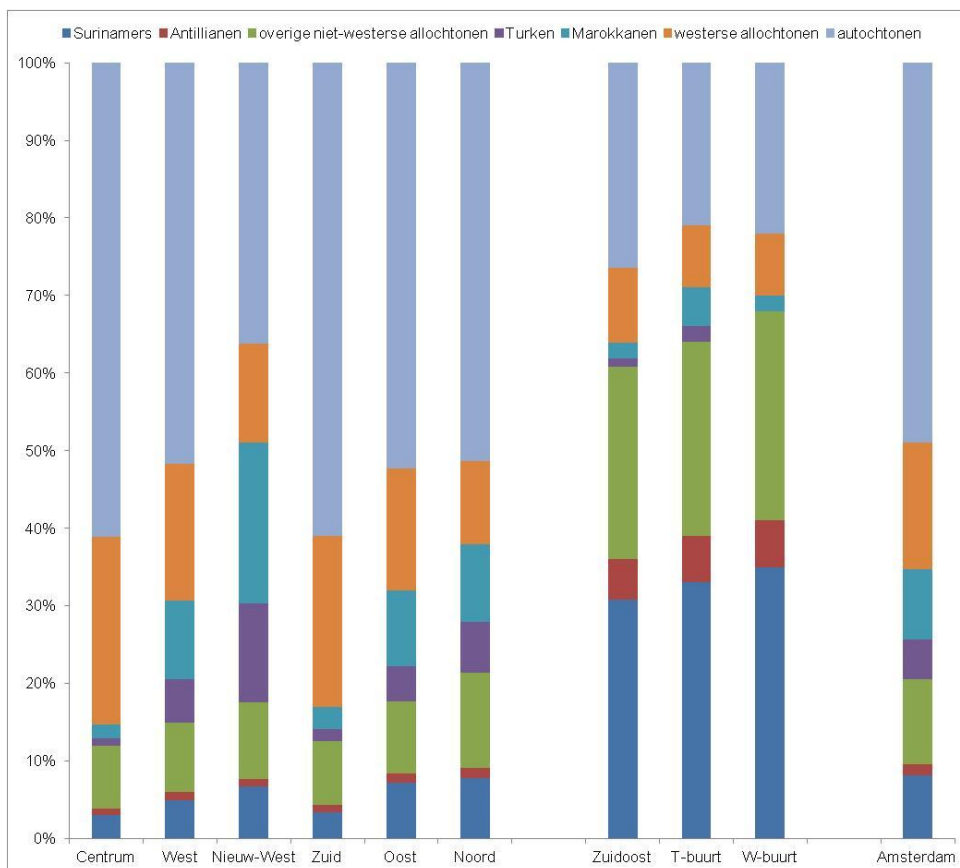
De proef- en controlebuurt lijken qua gezinssamenstelling op elkaar en kenmerken zich door veel alleenstaanden vergeleken met het stadsdeel en de gemeente. Het aantal samenwonenden (met of zonder kinderen) is extreem laag.

#### ***Herkomst***

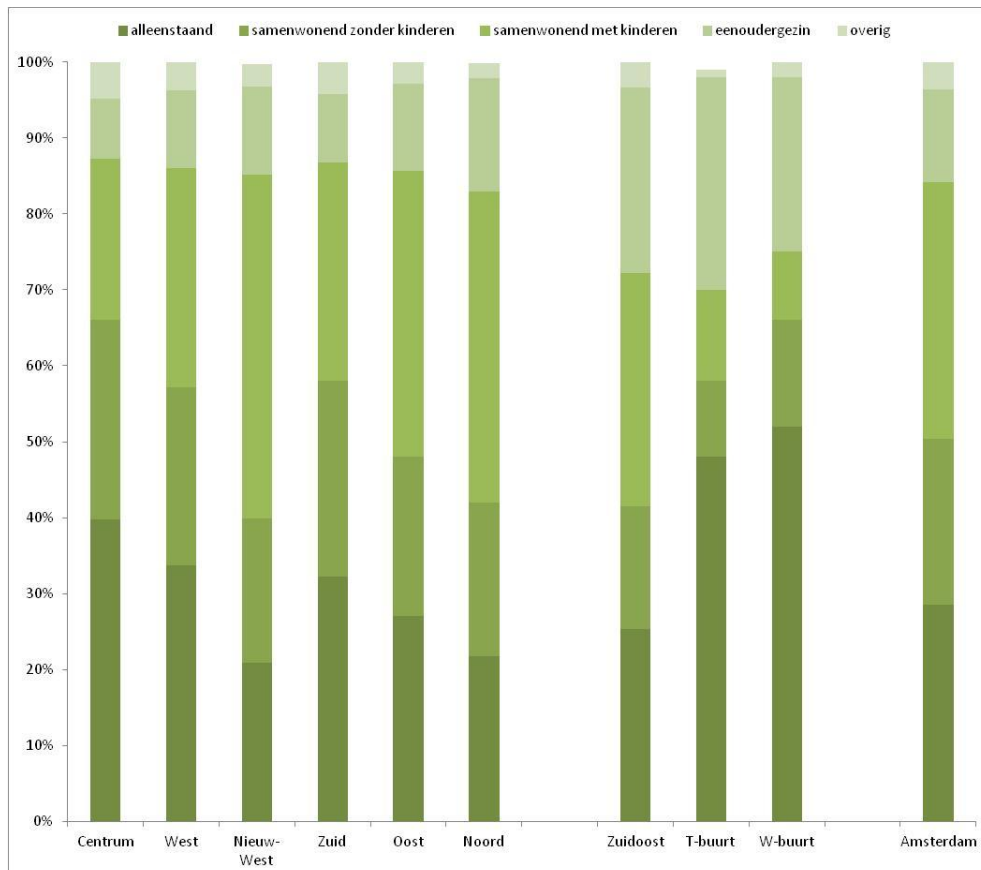
De proef- en controlebuurt lijken qua herkomst van de bewoners op elkaar en op het stadsdeel (bijna tweederde is Surinaams, Antilliaans en Niet Westerse Allochtoon) maar wijken sterk af van de andere stadsdelen en Amsterdam (waar dit percentage op de helft of een derde ligt). Het aantal autochtone bewoners ligt met ongeveer een kwart ook ver onder de overige stadsdelen en Amsterdam (ongeveer de helft). Personen van Turkse en Marokkaanse herkomst liggen ook sterk onder het Amsterdamse gemiddelde.



**Figuur 1** Leeftijdsofbouw bewoners



**Figuur 2** Herkomst bewoners



**Figuur 3 Gezinsamenstelling bewoners**

Geconcludeerd kan worden dat de proef- en de controlewijk redelijk goed vergelijkbaar zijn op verschillende kenmerken.

De representativiteit ten opzichte van het stadsdeel is minder goed ten aanzien van gezinsamenstelling en ten opzichte van de hele stad ten aanzien van gezinsamenstelling en herkomst.

Of deze specifieke kenmerken van de buurt gebaat zijn bij een hele specifieke aanpak van de proef, de beïnvloeding van het gedrag en de communicatie lijkt voor de hand liggend. Vandaar dat het project ook een speciale klankbordgroep had samengesteld voor de buurtspecifieke inbreng.

---

### 3 DE OPZET VAN DE PROEF

#### Bewaar- en aanbiedmogelijkheden

De proef was gericht op het vergroten van het *gemak* door de aanbiedmogelijkheden dichterbij huis te plaatsen en het vergroten van de *service* door het aanbieden van gratis gekleurde zakjes waarin verschillende componenten konden worden bewaard en aangeboden.

De bewoners kregen: groene zakjes voor het GF, blauwe voor het papier, oranje zakken voor plastic verpakkingen en drankpakken en rode zakken voor textiel en spullen.

De zakjes hadden een verschillend formaat en de blauwe, groene en oranje zak hadden een opdruk met tekst in het Zweeds (dat kwam omdat deze zakken in de betreffende kleur snel beschikbaar waren).



Foto 1 Gebruikte zakjes in de proef

In het proefgebied werd naast elk van de zes ondergrondse restafvalcontainers een bovengrondse container geplaatst waar de vier waardecomponenten (elk in een eigen kleur zakje) aangeboden konden worden. Op deze manier hoefden geen vier maar slechts een container te worden bijgeplaatst.

In foto 2 staat welke spullen in welke kleur zak horen (bron: Sorteewijzer).



### Wat mag in de groene zak (voor etensresten en plantenresten)?

#### Alle etensresten, dus ook:

- vlees- en visresten (inclusief botjes, graten en schelpen)
- resten van gekookt eten
- schillen en resten van groenten, fruit en aardappelen
- pindaresten, notendoppen en eierschalen
- plantaardige olie en gestold vet
- theezakjes, koffiepads en filters met koffiedik
- brood en kaaskorsten (zonder plastic)

#### En:

- snijbloemen en kamerplanten
- mest van kleine huisdieren met stro
- kattenbakvulling met milieukeur

▶ de groene zak kunt u in de **waardecontainer** bij u in de buurt doen.



### Wat mag in de oranje zak (voor verpakkingen van plastic en drank- en zuivelpakken)?

- plastic verpakkingen, zoals plastic zakken, (knijp) flessen, flacons, bakjes en kuipjes (alle kleuren plastic bakjes/schaaltjes mogen in de oranje zak)
- sap- en zuivelpakken, zoals lege sap-, melk-, yoghurt- en vlapakken

▶ de oranje zak kunt u in de **waardecontainer** bij u in de buurt doen.



### Wat mag in de blauwe zak (voor papier en karton)?

- krant, tijdschrift, boek, schrijfpapier, enveloppe, reclamedrukwerk
- cadeaupapier, eierendoos, verpakking van papier en karton

▶ de blauwe zak kunt u in de **waardecontainer** bij u in de buurt doen.



### Wat mag in de rode zak (voor spullen)?

- adapter, elektrische apparaten, gereedschap, verlichtingsartikelen
- beddengoed, handdoeken, kleding (schoon en vies), schoenen
- vaas, bloempot
- porselein of servies

- speelgoed, boeken, tandenborstel
- pan, ketel, staafmixer, bestek

▶ de rode zak kunt u in de **waardecontainer** bij u in de buurt doen.

#### Foto 2 Sorteewijzer

De bestaande papier- en glascontainer bleven staan. Glas werd buiten de waardecontainer gehouden om te voorkomen dat kapot glas (bijvoorbeeld door de val in de waardecontainer) de andere zakjes zou beschadigen en kapotscheuren waardoor de componenten verloren zouden gaan.

De zakjes werden bij de start van de proef in een "startpakket" via de brievenbus bij iedereen bezorgd en konden ten allen tijde bij de doe-het-zelfzaak in het nabijgelegen winkelcentrum gratis worden afgehaald. In het startpakket zat ook een bon waarmee een gratis containertje voor het bewaren van GF-afval in het groene zakje (zie foto 3). In totaal 97 personen hebben een dergelijk bakje afgehaald.



Foto 3 Berwaarbakje GF



Foto 4 Spandoek bij ingang T-buurt



Foto 5 Waardecontainer (links) naast restcontaine

Ook bevatte het startpakket een bewonersbrief en een scheidingswijzer (beide in het Nederlands en het Engels; zie bijlage 1).

Tijdens de looptijd van de proef hebben geen wezenlijke veranderingen plaatsgevonden. Alleen is op de waardecontainers een sticker aangebracht om geen huisvuil in de container te doen.

### **Communicatie en bewonersparticipatie**

De start van het project ging gepaard met een openingsmanifestatie, waarbij mensen die projectmatig bij de proef waren betrokken aanwezig waren om het gesprek aan te gaan met bewoners. De wethouder van het stadsdeel hield een toespraak waarin het belang van de proef werd benadrukt.



Foto 6 Startmanifestatie proef T-buurt

Een drumband liep een rondje door de hele buurt om mensen 'op te trommelen' om bij de startmanifestatie te komen. Met een megafoon werd bewoners uitgelegd wat de bedoeling was.

De bewoners die bij de centrale plek kwamen konden vragen stellen aan medewerkers en hapjes en drankjes nuttigen.

Geschat wordt dat minder dan 10% van de 378 huishoudens aanwezig is geweest bij de manifestatie.

Ook voor de start waren de bewoners al uitgenodigd voor het bijwonen van een informatieve bijeenkomst. Hier kwam een handjevol bewoners opdruven, waarvan een aantal echter wel zitting wilde nemen in de klankbordgroep, die gedurende het hele project heeft gefunctioneerd.



Diverse communicatie-activiteiten zijn ingezet om kennis en vertrouwen van de bewoners zodanig te voeden dat men geprikkeld werd om mee te doen met de afvalscheiding:

- Er was een speciale website met informatie: [www.amsterdam.nl/reigersbos/afvalproef/T-buurt](http://www.amsterdam.nl/reigersbos/afvalproef/T-buurt)
- In het startpakket zat een handleiding (tweetalig: Nederlands en Engels) waarin onder andere de scheidingsregels werden uitgelegd (zie bijlage 2).
- Tijdens de proefperiode zijn 4 nieuwsbrieven verspreid (ook tweetalig).
- Op een bord naast elke waardecontainer werd maandelijks aangegeven welk scheidingspercentage werd gehaald (zie foto 7).
- In het begin van de proefperiode heeft een aantal middagen op een centrale plek een informatiestandje gestaan.

Buiten deze buurtgerichte communicatie werd verder aan de proef weinig ruchtbaarheid gegeven om te voorkomen dat bewoners uit omliggende buurten ook gebruik gingen maken van de gekleurde zakjes en aanbodcontainers. Dus bijvoorbeeld geen aandacht in de huis-aan-huisbladen of op scholen.

## T-Buurt gaat afval scheiden!

### afval = grondstof voor nieuwe producten

resultaten results	mei May	juni June	juli July	aug Aug	sept Sept	okt Okt	nov Nov
	85%	...	...	...	...	...	...
	15%	...	...	...	...	...	...

× Gemeente  
× Amsterdam  
× Zuidoost

**T-buurt starts waste separation!**  
waste = resource for new products

Foto 7 Informatiebord bij de waardecontainers

---

## 4 RESULTATEN AFVALSCHEIDING

### 4.1 Scheidingsresultaten

De scheidingsresultaten van de proef kunnen via verschillende kengetallen worden weergegeven (zie kader). Elk kengetal belicht een andere invalshoek die bij de interpretatie van de resultaten van belang kan zijn.

Bij het bespreken van de resultaten staat het **netto scheidingspercentage** centraal.

#### **Maximale scheidingspercentage**

Dit percentage wordt berekend door het gewicht van alle gescheiden ingezamelde stromen (GF, papier, glas, kunststof verpakkingen en textiel) en de hoeveelheid van deze stromen die nog in het huishoudelijk restafval zitten (te bepalen aan de hand van de resultaten van de sorteeraanlyse), te delen door de som van alle gescheiden ingezamelde stromen en het huishoudelijk restafval.

#### **Bruto scheidingspercentage**

Dit kan simpelweg worden bepaald door de gescheiden ingezamelde hoeveelheid te delen door alle aangeboden huishoudelijk afval (gescheiden en ongescheiden). Dus inclusief het in de containers voor afvalscheiding gestopte restafval ('dumping') en inclusief de verontreinigingen die (al dan niet per ongeluk bijvoorbeeld omdat men de scheidingsregel verkeerd toepast) bij de componenten zijn meegeleverd. Normaalgesproken komen in de containers voor papier, glas, textiel en kunststof verpakkingen weinig dumpingen voor. In de waardecontainers in het proefgebied werden echter wel veel dumpingen aangetroffen (vooral vuilniszakken, met huisvuil gevulde boodschappentasjes).

#### **Netto scheidingspercentage**

Het *netto* scheidingspercentage is berekend op basis van de 'zuivere' gescheiden aangeboden hoeveelheden (de inhoud van de papier- en glascontainer alsmede de inhoud van de gekleurde zakjes in de waardecontainer) te delen door de totale (gescheiden en ongescheiden) hoeveelheid afval. Hierbij wordt het aangeboden restafval in de waardecontainer niet meegerekend. Wel is meegerekend de vervuiling (exclusief dumpingen) die in de gekleurde zakjes zit en de tevens de vervuiling in de papier en glascontainer.

#### **Respons**

Dit percentage wordt bepaald door de gescheiden ingezamelde hoeveelheid van een component te delen door de totaal vrijkomende hoeveelheid van deze component (dat is de gescheiden ingezamelde hoeveelheid plus de hoeveelheid die (volgens de sorteeraanlyse) nog in het restafval zit. Dit percentage is niet of nauwelijks afhankelijk van seizoensinvloeden.

### 4.2 Ingezaamelde hoeveelheden

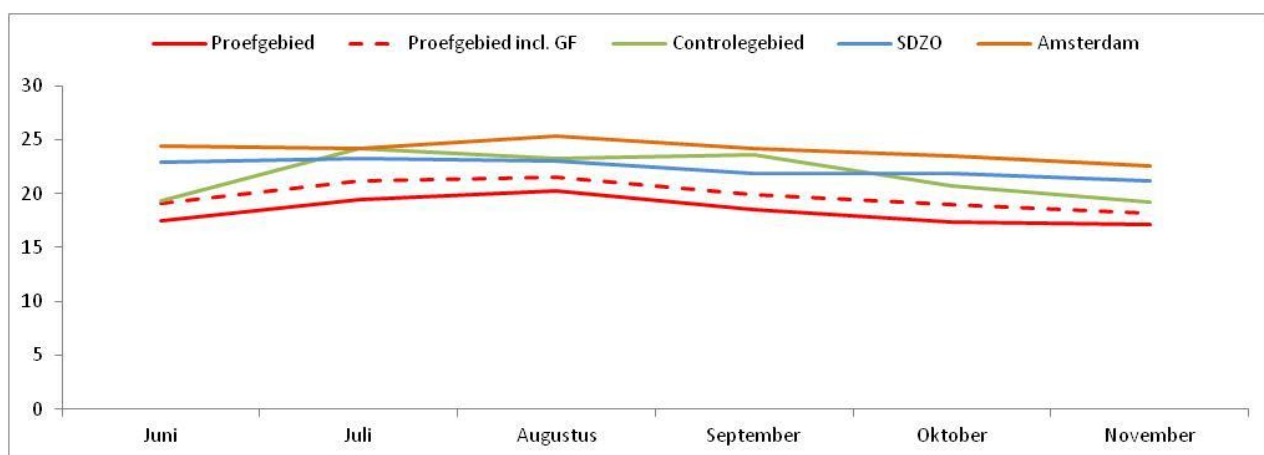
#### 4.2.1 Restafval

De hoeveelheid ingezameld restafval in zowel het proef- als het controlegebied is berekend aan de hand van de weeggegevens van de inzamelwagens, die normaalgesproken elke container bij lediging wegen. Omdat niet altijd alle weeggegevens volledig waren, zijn de bekende



weeggegevens in een maand geëxtrapoleerd naar een maantotaal (waarbij 'foute' weeggegevens<sup>5</sup> buiten beschouwing zijn gelaten).

Figuur 4 geeft een overzicht van de ingezamelde hoeveelheid restafval in de proefperiode (6 maanden) in het proefgebied (met en zonder de GF-fractie), het controlegebied en geheel Zuidoost<sup>6</sup>. De hoeveelheid restafval in het proefgebied ligt, ook inclusief de GF-fractie (die in de andere gebieden niet gescheiden aangeboden kon worden) en zelfs inclusief alle gescheiden ingezamelde waardecomponenten (niet in de figuur), over de hele periode net iets onder de hoeveelheid in het referentiegebied en het stadsdeel. Deze lagere hoeveelheid restafval in het proefgebied heeft dus niet aantoonbaar te maken hebben met het (scheidings)gedrag van de bewoners, maar wellicht wordt de grotere hoeveelheid restafval in de controlebuurt en het stadsdeel voor een deel veroorzaakt door derden (bewoners uit een andere buurt, bedrijven, organisaties) die hun afval in deze containers doen.



**Figuur 4** Hoeveelheid ingezameld restafval in proefgebied, controlegebied en stadsdeel (in kilogram/inwoner/maand).

#### 4.2.2 Waardecontainers

##### Resultaten

Figuur 5 geeft voor de T-buurt de ingezamelde hoeveelheden weer van het restafval uit de ondergrondse verzamelcontainers, de inhoud van de papiercontainer, de glascontainer en de waardecontainer (in het groen de waardecomponenten en in het lichtgrijs het in de waardecontainers gedumpte restafval). Boven de staven staan in het *zwart* het bruto scheidingspercentage en in het *groen* het netto scheidingspercentage aangegeven.

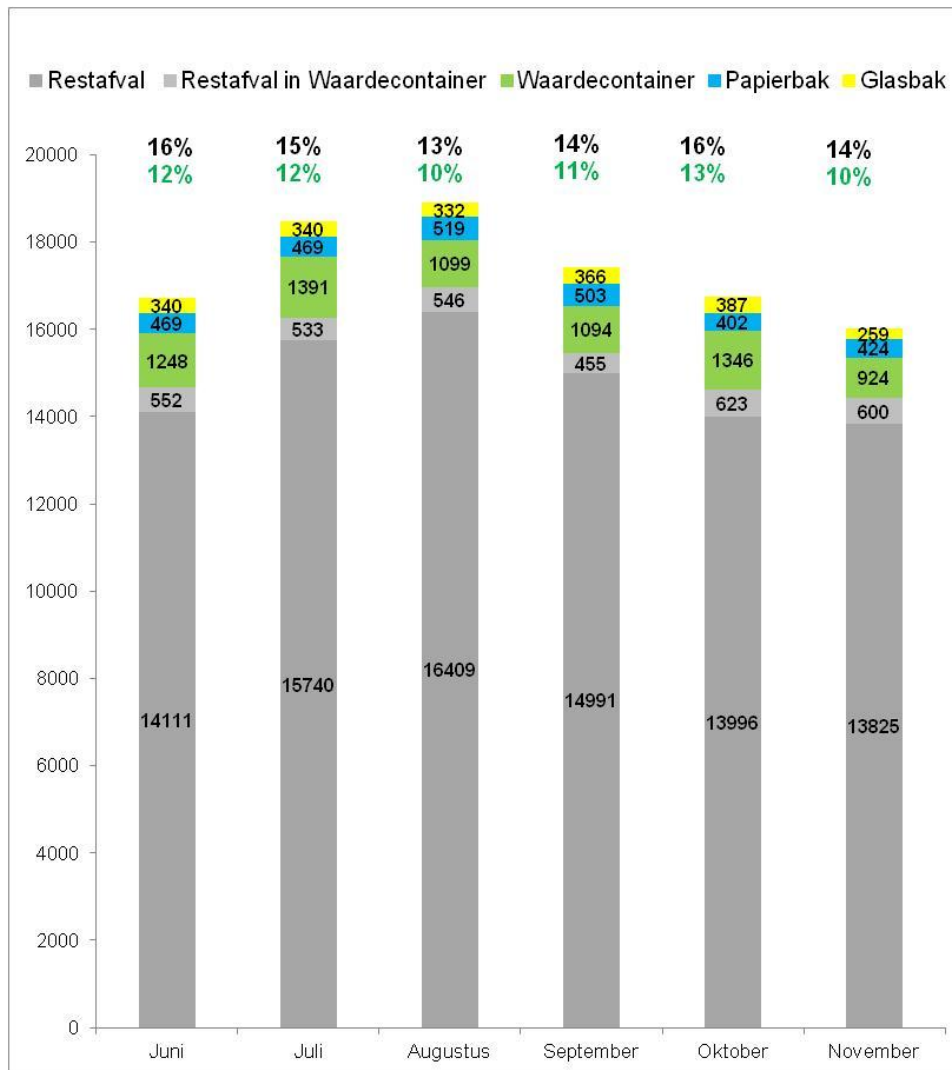
Het netto scheidingspercentage schommelt gedurende de proefperiode tussen de 10-13% op maandbasis en kent geen sterke fluctuaties<sup>7</sup>. Het percentage wordt zowel beïnvloed door de hoeveelheid gescheiden materiaal als de hoeveelheid restafval; beide hoeveelheden kunnen soms tegengesteld schommelen, wat het scheidingspercentage behoorlijk kan beïnvloeden (zo

<sup>5</sup>) Het gaat bijvoorbeeld om een container die extreem licht of extreem zwaar is.

<sup>6</sup>) De gegevens van het proef- en referentiegebied zijn op basis van weeggegevens van de wagens. De gegevens van het stadsdeel zijn afkomstig van het AEB.

<sup>7</sup>) Tijdens de proefperiode werden hogere scheidingspercentages gecommuniceerd met de bewoners omdat achteraf bleek dat de hoeveelheden ingezameld papier en glas uit de ondergrondse papier- en glascontainer ten onrechte te hoog waren ingeschat.

is in november de hoeveelheid gescheiden ingezameld materiaal het hoogste van elke maand en de hoeveelheid restafval minimaal, wat zich uit in het hoogste scheidingspercentage).



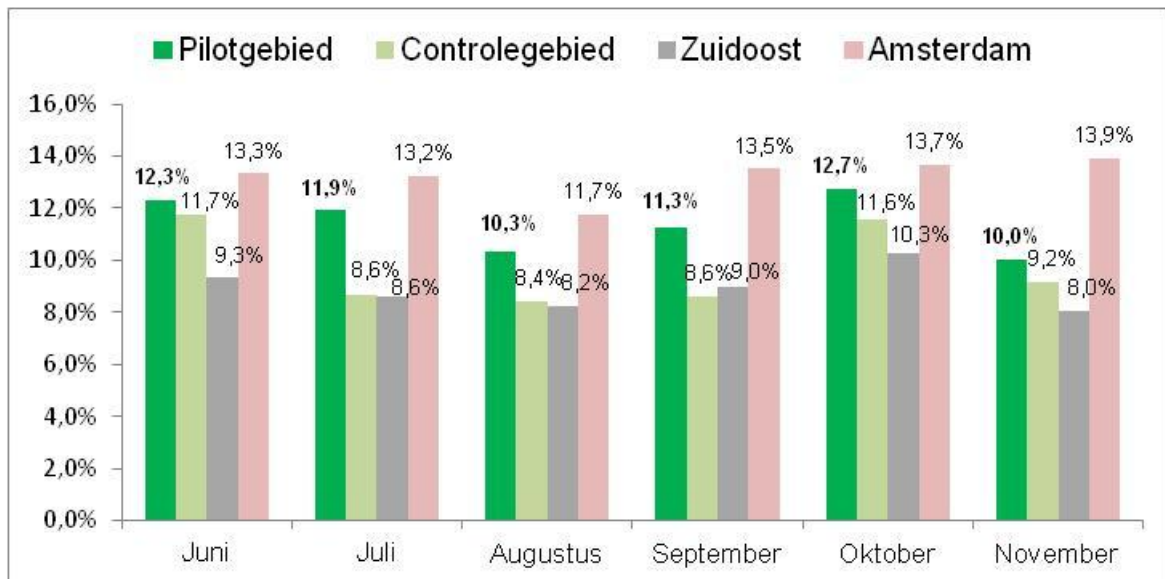
**Figuur 5** Hoeveelheden ingezamelde componenten in het proefgebied (in kilogram/maand)

De scheidingspercentages (zie figuur 6) in het pilotgebied liggen gedurende de hele proefperiode boven de scheidingspercentages van het controlegebied en het stadsdeel<sup>8</sup>, vooral omdat in het proefgebied ook GF-afval wordt ingezameld<sup>9</sup>.

De scheidingspercentages van Amsterdam liggen in elke maand boven de percentages van Zuidoost.

<sup>8</sup>) Berekend op basis van weeggegevens van het restafval van de controlewijk en weeggegevens van stadsdeel Zuidoost voor restafval, papier, glas en textiel (Bron: AEB Amsterdam).

<sup>9</sup>) Het controlegebied kent ook enkele bedrijvjes, een buurtcentrum en een school en ligt zeker voor fietsers op een doorgaande route. In hoeverre dat grotere hoeveelheden gescheiden papier, glas en textiel oplevert is niet bekend.



**Figuur 6** *Vergelijking van de scheidingspercentages*

Bij de gepresenteerde scheidingsresultaten moeten de volgende opmerkingen in acht worden genomen:

- De gescheiden stromen zijn deels meetbaar en te herleiden tot de pilotwijk (de gekleurde zakjes in de waardecontainers, de ondergrondse glas- en papiercontainer) en deels niet (stromen die elders worden aangeboden, containers elders of kerken, verenigingen etc.). Hetzelfde geldt natuurlijk ook voor de controlewijk.
- De stroom restafval uit het pilotgebied en het controlegebied wordt gemeten door per lediging het gewicht van de inhoud van elke container te wegen.
- Het wegen van de containers voor glas, papier en restafval zou bij elke lediging moeten plaatsvinden, maar in de praktijk lukt dit niet. Redenen hiervoor zijn: kinderziekten (het weegsysteem is kort voor de start van de proef ingevoerd) en onvoorziene omstandigheden (een andere wagen of ander personeel ingezet). Doordat de gegevens niet volledig zijn worden de maandgegevens geëxtrapolerd op basis van het gemiddelde gewicht per dag (meestal per lediging).
- De inhoud van de waardecontainers is gesplitst in 'waardezakken' en 'restafval'. Een deel van het restafval bestaat echter ook uit waardecomponenten:
  - los aangetroffen (mogelijk uit de gekleurde zakken gevallen);
  - karton dat niet in de blauwe zakken past;
  - waardecomponenten die in andere zakken zijn gedaan (plastic hero-zak, vuilniszak, boodschappentas).
- Daarentegen is ook een deel van de inhoud van de waardezakken onzuiver vanwege:
  - gebruik van de (gratis) gekleurde zakken als afvalzak;
  - toevoegen van gerelateerde componenten die volgens de scheidingsregel niet in de betreffende kleur zak mogen (bijvoorbeeld papieren servetjes in de blauwe zak);
  - toevoegen van andere componenten die niet in de betreffende kleur zak mogen (bijvoorbeeld een plastic fles met nog een deel van de inhoud).

In paragraaf 4.4 wordt aan de hand van de samenstelling van het huishoudelijk restafval bepaald wat het maximale scheidingspercentage is. In de volgende paragraaf wordt eerst ingezoomd op de inhoud van de waardecontainers.

### 4.3 Inzamelresultaten waardecontainers

#### Aantal waardezakken en gewicht

De waardecontainers werden elke woensdag geleegd en naar het Afvalpunt Meerkerkdreef gebracht, waar de inhoud handmatig werd gesorteerd en gewogen (door een medewerker van het AEB).

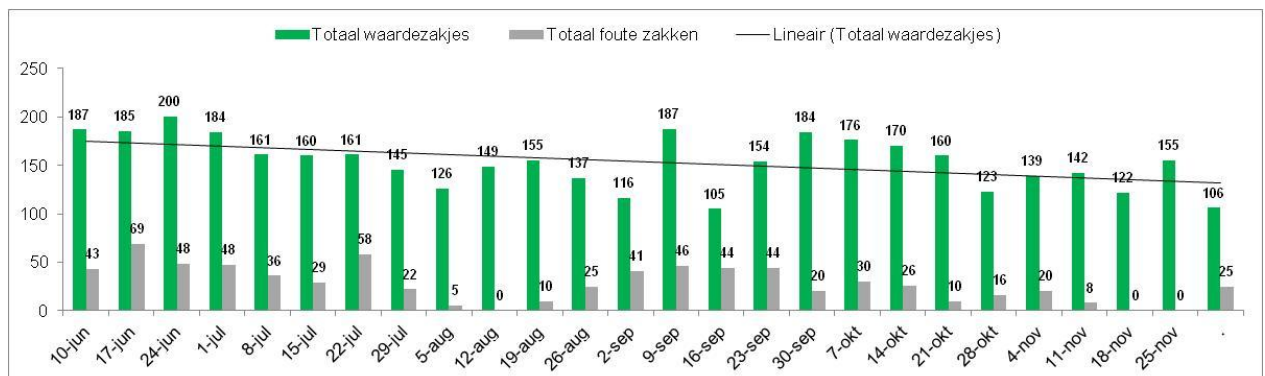


Foto 8 Weging waardecomponenten

Foto 9 Gesorteerde zakken

Foto 10 Restafval in zakjes

Figuur 8 brengt het aantal gesorteerde waardezakken (groen) en afvalzakken (grijs) in beeld. De eerste vier weken werden 184-200 groene zakken ingezameld, een aantal dat in de rest van de proefperiode nog twee keer is behaald. Het aantal ingezamelde waardezakken<sup>10</sup> laat over de hele periode een dalende trend laten zien, met hier en daar een opleving van tijdelijke aard. Dit beeld is hetzelfde voor elk van de vier waardecomponenten (figuur 8).

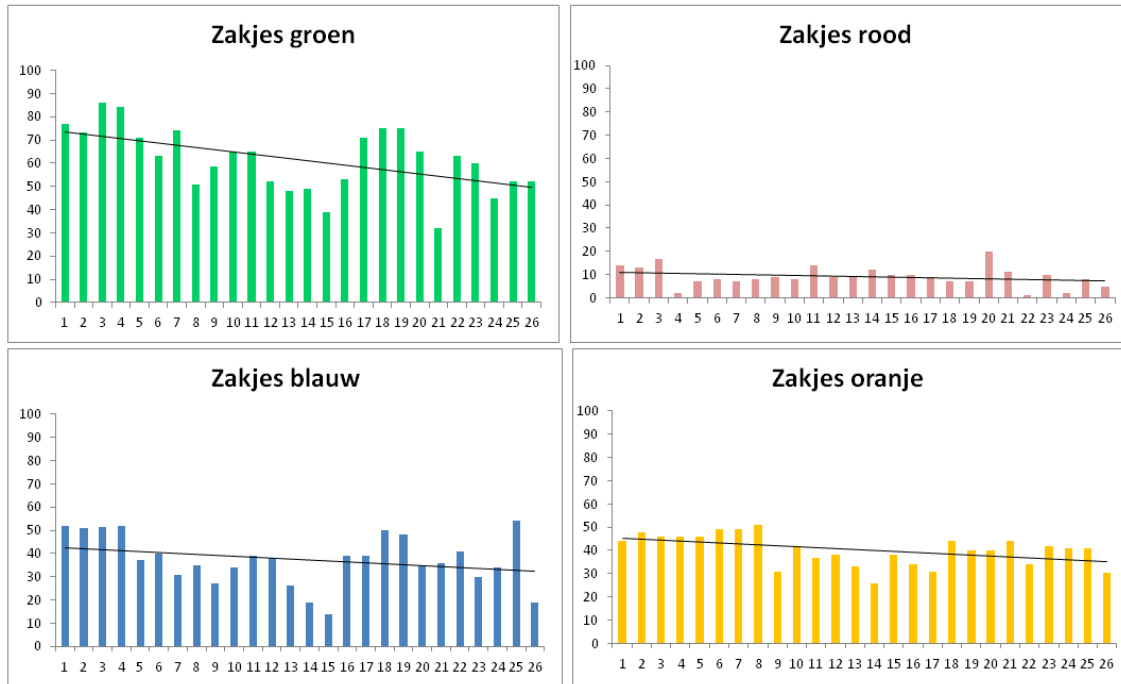


Figuur 7 Aantal ingezamelde zakken via de waardecontainer

Het sorteren van de waardezakjes gebeurde handmatig, waarbij de waardezakken per kleur bij elkaar werden verzameld, ongeacht de inhoud. Dat betekent dat waardezakken die veel of enkel restafval bevatten bij de waardecomponenten werden gerekend en waardecomponenten die in andere zakken zijn aangeboden (ook bijvoorbeeld een plastic-heroes zak met alleen maar kunststof verpakkingen) bij het restafval terecht kwamen.

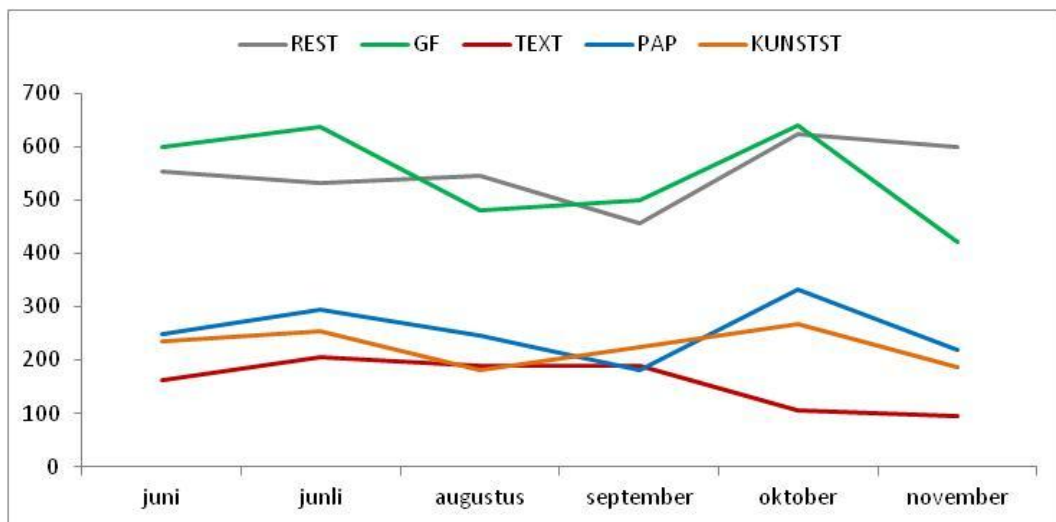
Tijdens de proefperiode hebben verschillende personen de sortering uitgevoerd, onder wisselende omstandigheden (weersomstandigheden, aantal kapotte zakken etc.). Dit heeft geleid tot verschillen in de kwaliteit van de sorteergegevens, de tellingen of de weeggegevens.

<sup>10</sup>) Dit is de optelling van de groene, blauwe, oranje en rode zakken. De meting van 10 juni betrof 10 dagen, wat is gecorrigeerd naar 7 dagen.



Figuur 8 Hoeveelheid ingezamelde zakken en trendlijn per component

De via de waardecontainer ingezamelde hoeveelheden (in kilogrammen per maand) per component zijn voor papier en kunststof redelijk stabiel (zie figuur 9). Bij het GF is een sterkere dalende trend te zien, die is ingezet in augustus en daarna vervolgens redelijk stabiel is gebleven, met nog een piek in oktober<sup>11</sup>.



Figuur 9 Hoeveelheid (kg/maand) via de waardecontainer ingezamelde waardecomponenten

<sup>11)</sup> De sorteer- en weegegevens van de waardecontainers van november zijn minder nauwkeurig dan in de voorgaande maanden, waardoor de daling van met name GF wat sterker uitvalt.

#### 4.4 Samenstelling waardezakken, papiercontainer en restafval

De samenstelling van het afval is gedetailleerd in beeld gebracht door het uitvoeren van sorteeraanalyses van restafval, van de waardestromen en van de papiercontainer.

In het pilotgebied hebben sorteeraanalyses plaatsgevonden voordat de pilot van start ging, drie weken na de start en aan het eind van de pilot. In het referentiegebied alleen voor de start en aan het eind van de pilot.

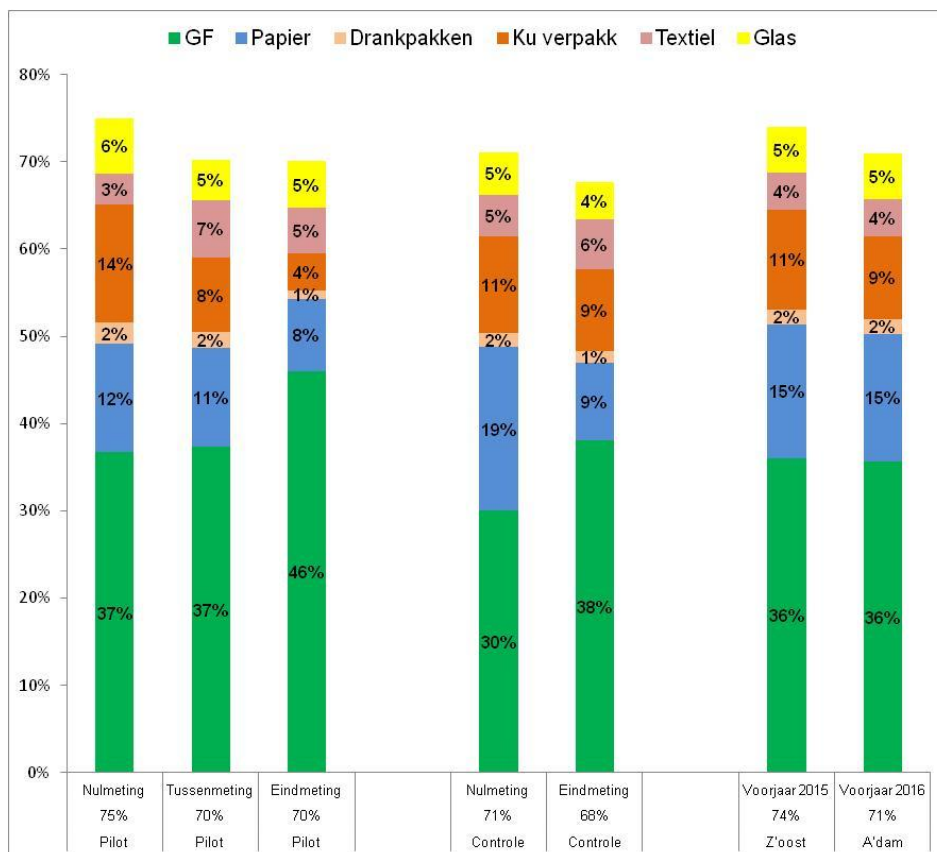
Doel van deze analyses:

1. Bepalen van de samenstelling van de verschillende stromen.
2. Bepalen van de zuiverheid van de waardestromen.
3. Bepalen van het maximaal haalbare scheidingspercentage en respons.

#### Vergelijking samenstelling met stadsdeel en Amsterdam

Figuur 10 zet de samenstelling van de proef- en controlewijk naast die van het stadsdeel en de gemeente Amsterdam, van de voor de proef relevante componenten. In de proefwijk zijn drie sorteringen gedaan, in de controlewijk twee en de samenstelling van het stadsdeel en Amsterdam zijn in 2015 eenmalig bepaald (ten tijde van nulmetingen in het proef- en controlegebied).

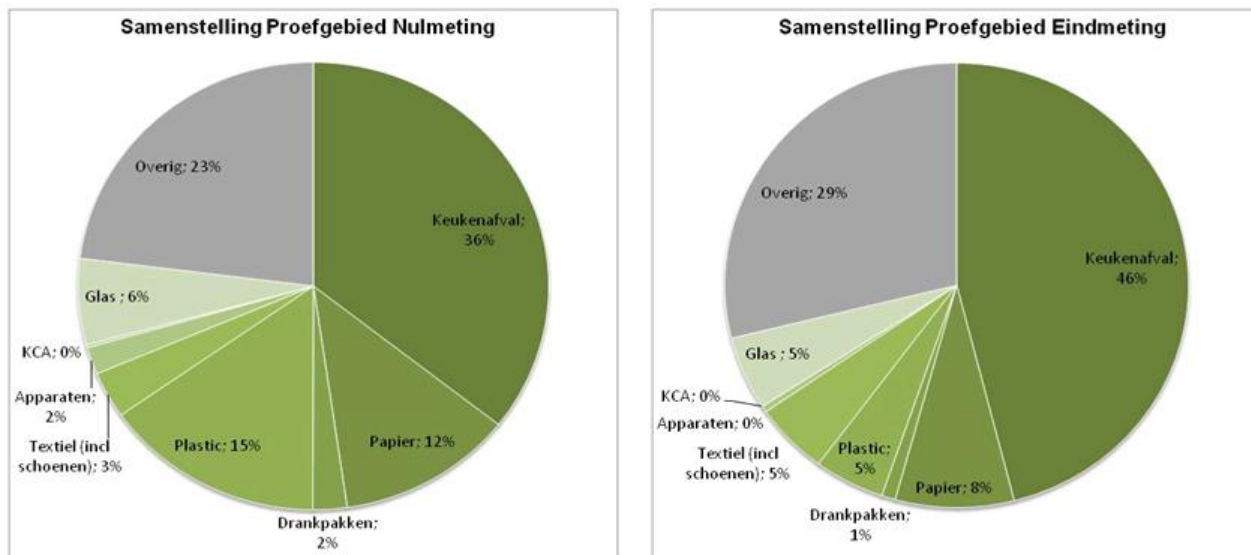
Duidelijk is te zien dat de samenstelling van het stadsdeel en van Amsterdam veel op elkaar lijken. Alleen het aandeel plastics is in Zuidoost iets hoger dan voor de hele stad. Het deel van het huishoudelijk restafval dat nog gescheiden kan worden ligt op basis van deze componenten rond de 70%. De andere gescheiden aan te bieden componenten (KCA en apparaten) voegen hier ongeveer 1-2% aan toe (zie gedetailleerde samenstelling).



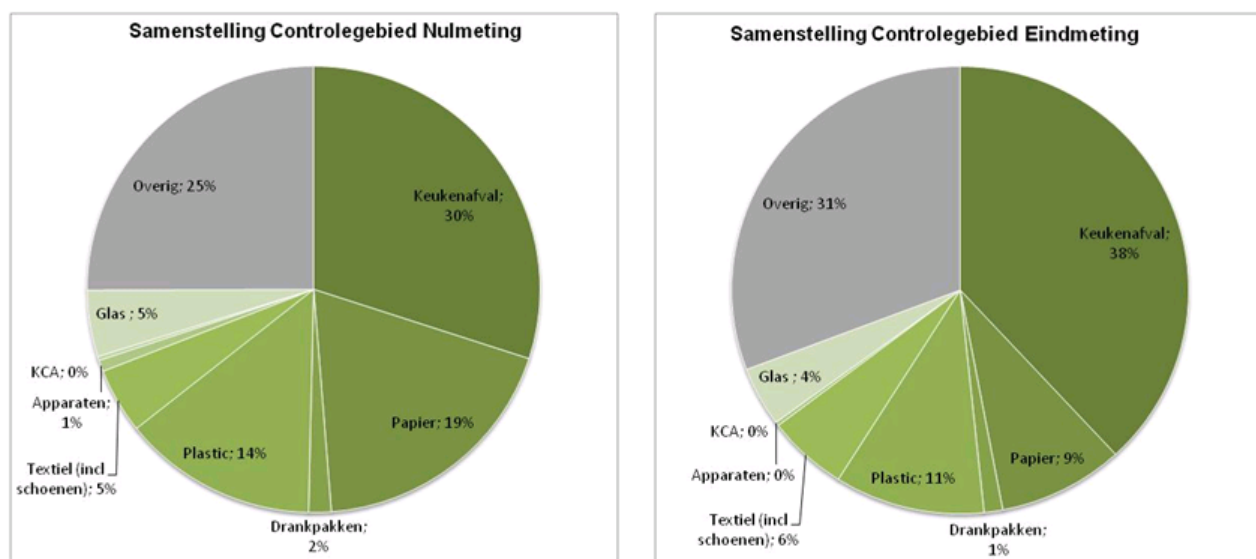
Figuur 10 Samenstelling huishoudelijk restafval

### Gedetailleerde samenstelling huishoudelijk restafval

Bij de nulmeting is de samenstelling van het huishoudelijk restafval in het proef- en het controlegebied vastgesteld met behulp van sorteeranalyses (zie figuur 11 en 12). De groene segmenten geven alle componenten weer die mensen nu gescheiden aan kunnen bieden in Amsterdam-Zuidoost (met uitzondering van het GFT-afval dat alleen in het proefgebied gescheiden aan kan worden geboden).



**Figuur 11 Samenstelling huishoudelijk restafval proefgebied nulmeting (links) en eindmeting (rechts)**



**Figuur 12 Samenstelling huishoudelijk restafval controlegebied nulmeting (links) en eindmeting (rechts)**

Uit de grafieken kan niet de conclusie worden getrokken dat de scheidingsproef geresulteerd heeft in een sterke daling van het percentage papier en plastic in het huishoudelijk restafval, deze daling treedt namelijk ook op in het controlegebied. Ook de sterke stijging van de hoeveelheid GFT afval heeft om dezelfde reden geen oorzaak in de scheidingsproef.

### Maximaal haalbare scheidingspercentage

Dit percentage wordt berekend door het gewicht van alle gescheiden ingezamelde stromen (GF, papier, glas, kunststof verpakkingen en textiel) en de hoeveelheid van deze stromen die

nog in het huishoudelijk restafval zitten, te delen door de som van alle gescheiden ingezamelde stromen en het huishoudelijk restafval.

Amsterdam heeft zich ten doel gesteld om in 2020 een scheidingspercentage te halen van 65% dat uiteindelijk in 2025 moet zijn toegenomen tot 75% (dat is wel inclusief het grofvuil). Om deze doelstelling te halen zal het maximaal haalbare scheidingspercentage voor huishoudelijk restafval dus in elk geval rond de 75% moeten liggen.

Uit afvalanalyses weten we inmiddels dat het maximale scheidingspercentage van huishoudelijk restafval in 2015 voor Amsterdam 76% bedraagt en voor stadsdeel Zuidoost 77%. Om dit kengetal voor het proefgebied te berekenen is het nodig de samenstelling van het huishoudelijk restafval te kennen.

Op basis van de samenstelling bij de eindmeting en de in die maand aangeboden hoeveelheden (gescheiden componenten en restafval) is het maximaal haalbare scheidingspercentage berekend. Voor het proefgebied is dat 74% en voor het controlegebied 72%<sup>12</sup>. Deze percentages kunnen in het seizoen enigszins schommelen en geven in elk geval het minimum weer.

Dit betekent dat de uiteindelijke doelstelling van 75% bronscheiding alleen haalbaar is als ook 100% van de bewoners, daadwerkelijk 100% gaat scheiden.

#### **4.5 Zuiverheid waardezakjes**

De kwaliteit van de herwonnen grondstoffen is van essentieel belang voor de haalbaarheid van het inzamelsysteem. Bij het kwaliteitsaspect zijn de volgende zaken van belang:

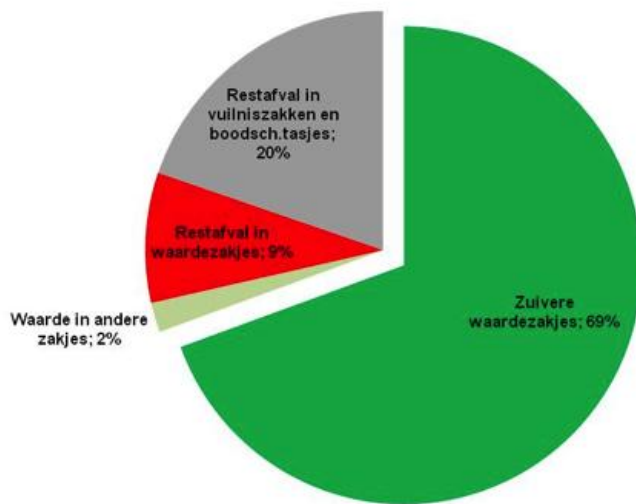
- de zuiverheid van de inhoud van de gekleurde zakjes met waardecomponenten;
- het aantal gekleurde zakjes in de waardecontainer dat niet de bijbehorende component bevat maar waarvan de inhoud als restafval kan worden beschouwd;
- het aantal niet-gekleurde zakken dat waardecomponenten bevat.

Bij de sorteeranalyses aan het einde van de proefperiode bleek 69% (in gewicht) van de inhoud van de waardecontainers te bestaan uit waardezakjes met de bij de kleur corresponderende inhoud. De rest van de inhoud bestond uit restafval (29%, waarvan 9% in waardezakjes en 20% in vuilniszakken en boodschappentasjes) en waardecomponenten (in vuilniszakken en (boodschappen)tassen). Het aandeel van de waardecomponenten dat in niet-waardezakjes wordt aangeboden is 2%. Dit is onwenselijk omdat deze zakjes bij het nascheiden op de kleur van het zakje niet worden herkend en dus uiteindelijk bij het te verbranden afval terecht komen.

Vooraf de waardezakjes met restafval baren zorgen, omdat deze bij het sorteren tot de waardecomponenten worden gerekend en deze sterk de zuiverheidsgraad verlagen.

<sup>12</sup>) Let op: het maximale scheidingspercentage in november is lager dan het scheidbare deel in de samenstellingsgrafieken van de nulmeting. Dat komt omdat in de sorteeraanalyse van november het aandeel niet scheidbare componenten wat hoger lag.





**Figuur 13 Inhoud waardecontainers**

### Samenstelling per waardestream

Van de vier waardestromen is de inhoud van de zakjes gesorteerd in dezelfde componenten die ook bij het restafval werden onderscheiden. Hiermee is een beeld te geven van de zuiverheid van de aangeboden waardezakjes, wat van belang is voor enerzijds de acceptatie door de afnemers en anderzijds voor de recyclingsmogelijkheden.

Figuur 14 geeft een overzicht van de zuiverheid bij de tussen- en de eindmeting. De resultaten bij beide metingen zijn vergelijkbaar, met uitzondering van de rode zakken, die bij de tussenmeting 100% zuiver waren en bij de eindmeting 63%, doordat men de rode zakken ook als afvalzak had gebruikt. De zakken met textiel waren meestal wel zuiver.



**Figuur 14 Zuiverheid gekleurde zakjes per waardestream**

De kwaliteit van de oranje (plastic verpakkingen en drankpakken) zak voldoet aan de zuiverheidsgraad (75%). De kwaliteit van de blauwe (papier) en groene (gf/etensresten) zak voldoen niet aan de zuiverheidsgraad van 95%. De rode zak (textiel en spullen) is een 'nieuwe' stroom waarvoor geen zuiverheidsgraad is vastgesteld.

De verontreiniging kan verschillende achtergronden hebben:

- *Onbekendheid met het concept*, bijvoorbeeld omdat met het voorlichtingsmateriaal niet heeft ontvangen, niet heeft gezien, niet heeft gelezen, niet heeft begrepen etc.
- *Onbekendheid met de (exacte) scheidingsregel* (bijvoorbeeld papieren servetten bij het oud papier).
- *Gemakzucht* (bijvoorbeeld veel etensresten achterlaten in de plastic verpakking, of andersom de verpakking bij de etensresten achterlaten).
- Bij *desoriëntatie* kan dit gedrag voortkomen uit mentale problemen (bijvoorbeeld ouderen) of vergissing (bijvoorbeeld kinderen), maar ook om andere redenen (zoals taalproblemen).

- *Desinteresse* door de gekleurde zakjes te vullen met (grotendeels) afval en deze vervolgens toch in de waardecontainer te doen. Desinteresse kan ook voortkomen uit het min of meer bewust niet willen meewerken met de gemeente.

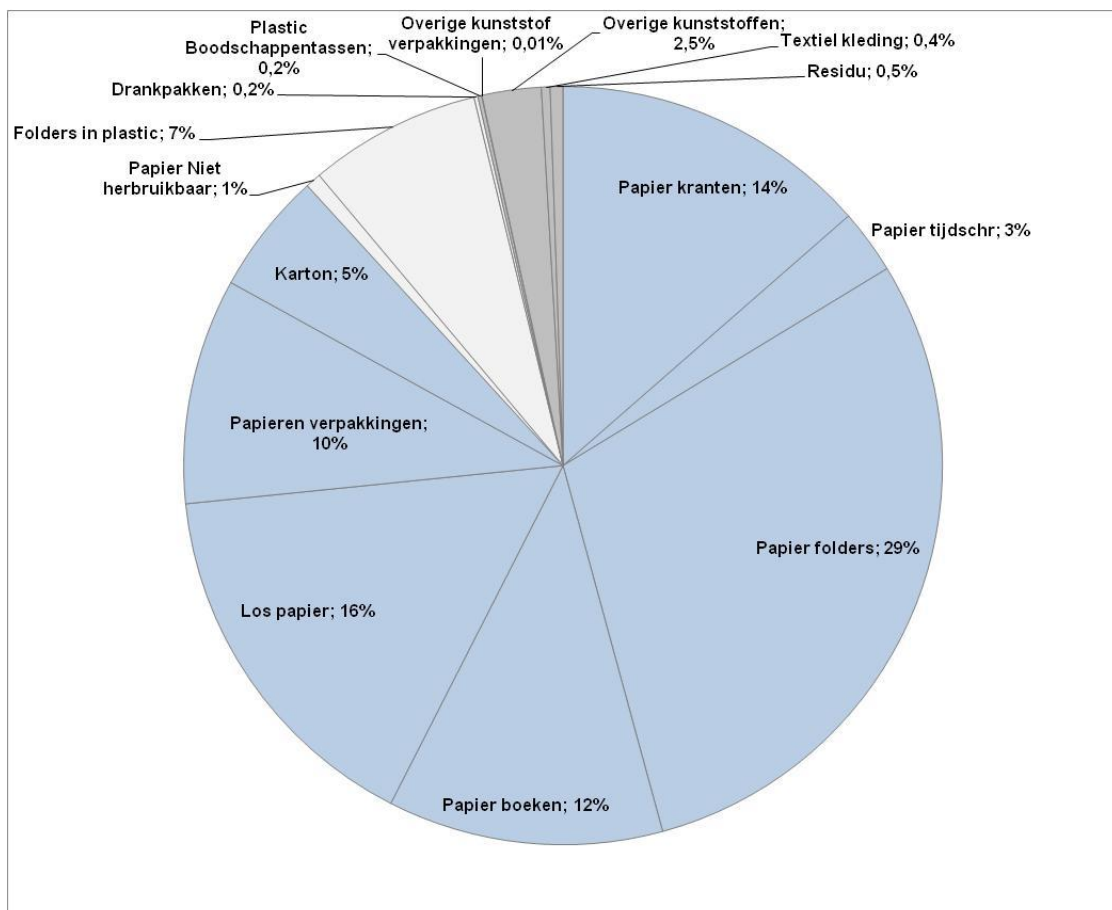
Per waardezak zal de samenstelling worden toegelicht.

**Blauwe zakken: papier**

In totaal bestaat 88% van de inhoud uit papier/karton dat binnen de scheidingsregel valt en 8% uit niet-herbruikbaar papier (0,6% pizzadozen en 7% folders in plasticfolie). Het grootste deel van de verontreiniging bestaat uit kunststoffen.

Het aanbieden van de folderpakketten in plasticfolie kan voortkomen uit onbekendheid met de scheidingsregel (het gaat tenslotte om papier) en mogelijk ook gemakzucht (geen zin om de folie te verwijderen). Het gaat wel om een substantiële hoeveelheid (7%) en opgeteld bij de op de juiste wijze aangeboden folders (29%) over verreweg de grootste component binnen de papierfractie (36%).

De vervuiling door het *niet-herbruikbare papier* (vooral pizzadozen) en wellicht de *drankpakken* zal waarschijnlijk voortkomen uit de ‘beste bedoelingen’ maar onbekendheid met de scheidingsregel.



**Figuur 15 Samenstelling inhoud blauwe zakjes**

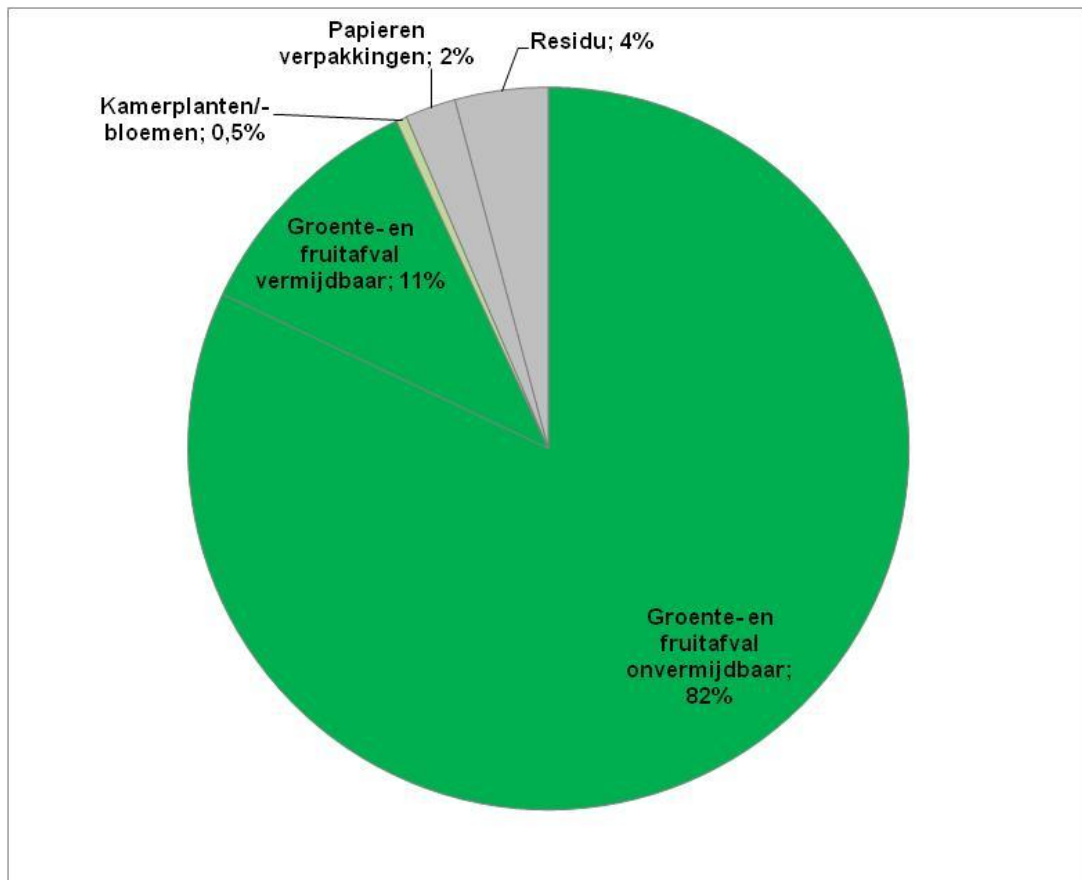


Foto 11 Impressie van aangetroffen materialen in blauwe zakjes

**Groene zakken: GF**

Verreweg het grootste deel van de groene zakjes (93%) bevat enkel organisch afval. Het aandeel voedselverspilling (vermijdbaar organisch afval) is niet zo groot en bestaat voor een deel uit brood.

Indien de zakjes grotendeels materialen bevatten die niet tot het GF behoorden (bijvoorbeeld verpakkingen of een mix aan componenten) dan werd die hele zak bij 'papieren verpakkingen' of 'residu' gerekend.

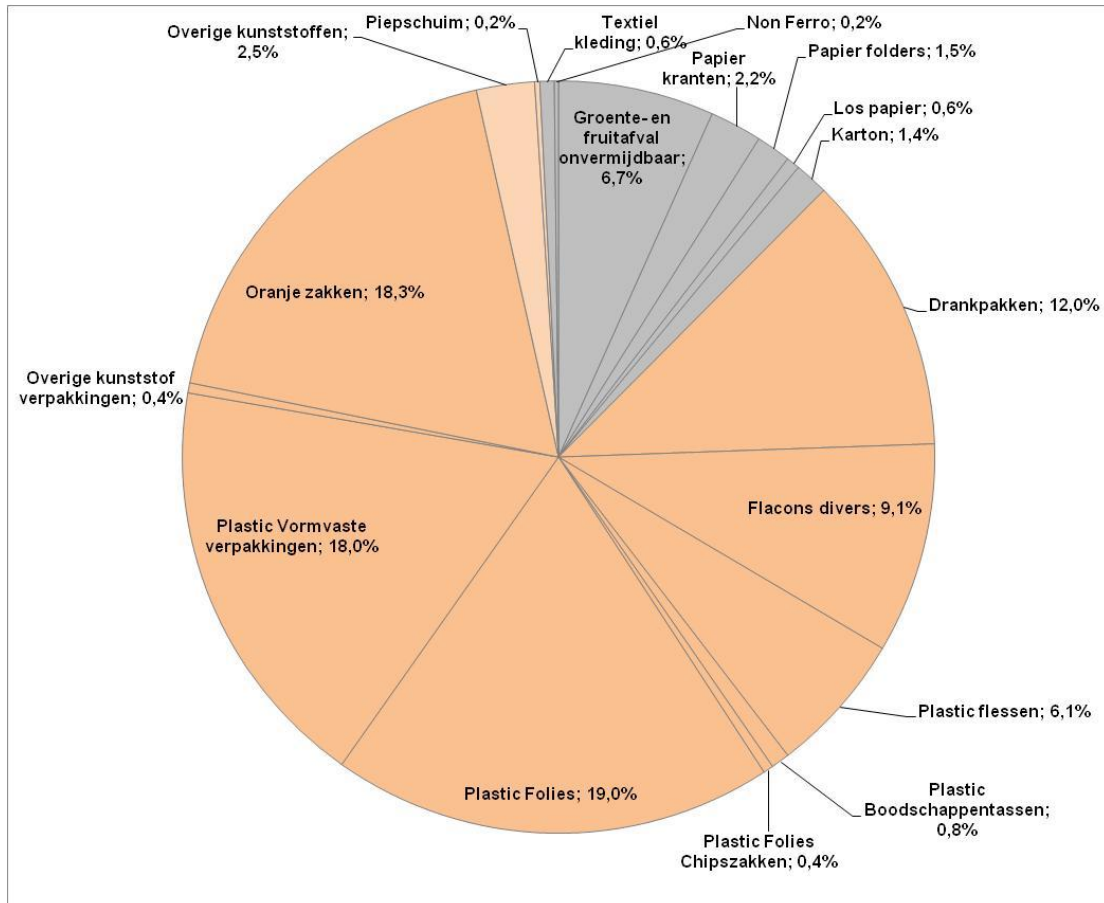


Figuur 16 Samenstelling inhoud groene zakjes

### **Oranje zakken: plastic/drankpakken**

Verreweg het grootste deel van de inhoud van de oranje zakken bestaat uit recyclebare plastics (72%) en drankpakken (12%).

Het niet recyclebare deel bestaat voor 3% uit plastics die niet tot de verpakkingen behoren en piepschuim-verpakkingen, en voor 13% uit allerlei andere stromen, grotendeels GF (7%) en papier/karton (6%). Omdat het onvermijdbaar GFT betreft (dus schillen, stronken etc.) zijn het dus niet zozeer etensresten die in de verpakkingen zijn achtergebleven.



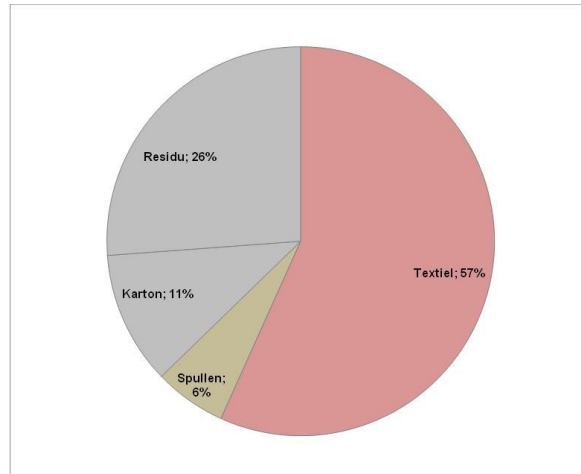
**Figuur 17 Samenstelling inhoud oranje zakken**

### **Rode zakken**

De rode zakken bevatten veel verontreiniging (37%), vooral huisvuil (vaak in een rode zak die als huisvuilzak werd gebruikt) en karton. De rode zakken met textiel (en spullen) waren grotendeels zuiver.



Foto 12 Restafval in rode zakken

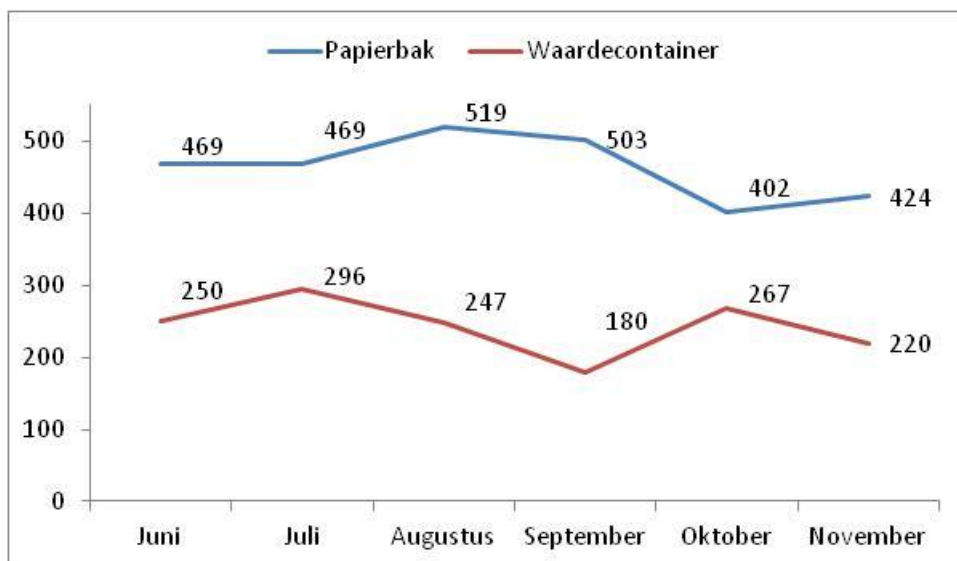


Figuur 18 Samenstelling inhoud rode zakken

#### 4.6 Scheidingsgedrag papier/karton.

Het oud papier en karton kon zowel in de waardecontainers (in blauwe zakjes) als in de al aanwezige papiercontainer worden gedaan. Over de hele proefperiode kwam in de papierbak meer papier terecht dan in de waardecontainer.

Uit de sorteeraanlyse van de inhoud van de ondergrondse papiercontainer blijkt wel dat hier ook papier van buiten het pilotgebied wordt aangeboden.

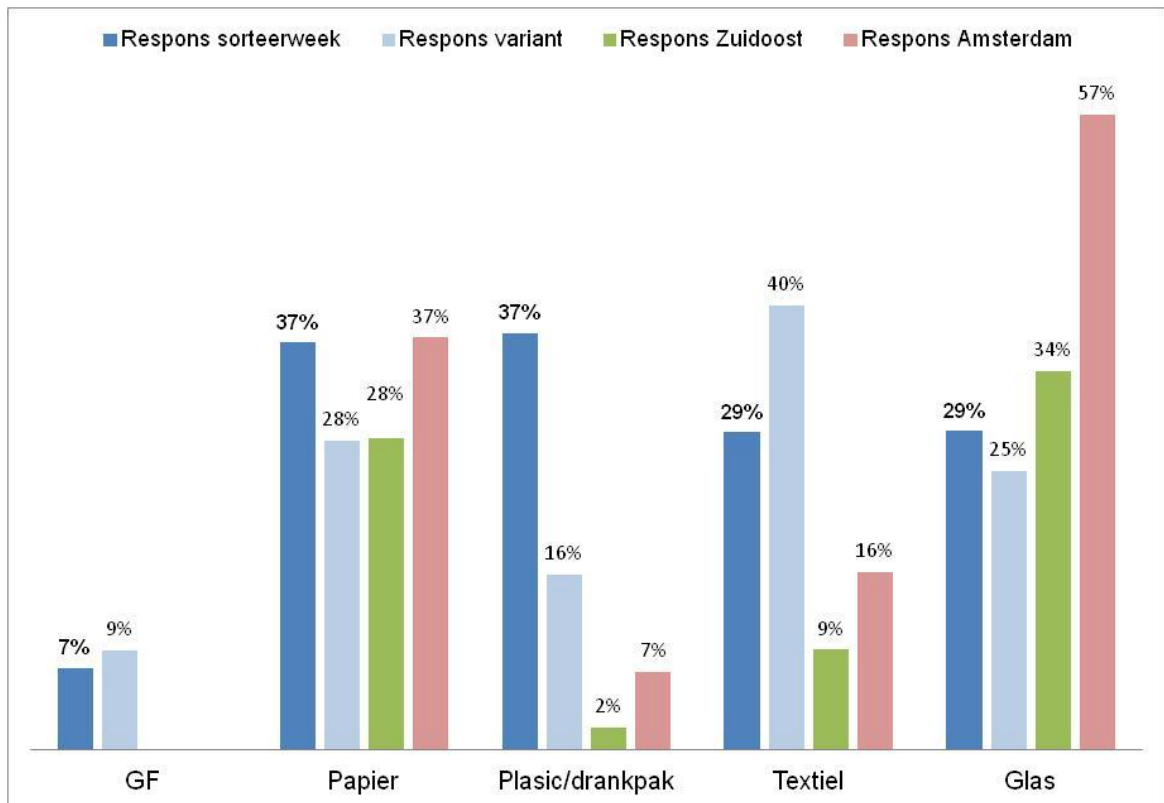


Figuur 20 Hoeveelheid papier in papierbak respectievelijk waardecontainer (in kg/maand)

#### 4.7 Respons per component in de sorteerweek

De respons is berekend voor de fracties GF, papier, plastic, textiel en glas. In de figuur is de donkerblauwe staaf de respons in de sorteerweek op basis van de samenstelling in die week. Groene en rode staaf geven de respons van het stadsdeel respectievelijk de gemeente Amsterdam weer. De lichtblauwe staaf geeft de respons aan indien niet de samenstelling van

de sorteerweek aan het eind van de sorteerperiode, maar die van de nulmeting wordt gebruikt. Dat is gedaan omdat de samenstelling van de eindmeting sterk afwijkende percentages had voor GFT (erg hoog), papier en plastic (beide erg laag).



**Figuur 21 Responspercentage per component**

Voor GF-afval ligt de respons rond de 7%. Dat betekent dus dat 7% van alle vrijkomende GF gescheiden wordt aangeboden. Dit percentage ligt laag, wat mogelijk ook komt omdat in de eindanalyse erg veel GFT-afval aanwezig was (46%). Aan de lichtblauwe staaf is te zien dat bij een lager GFT-percentage de respons echter niet veel hoger zou zijn.

Een respons van 7% wil niet zeggen dat ook precies 7% van de huishoudens hun GF-scheidt. Indien bijvoorbeeld de scheiders juist relatief grote hoeveelheden GF-afval hebben, zal het aantal deelnemers onder de 7% liggen of als de deelnemers niet al hun GF-scheiden, zal het aantal deelnemers boven de 7% liggen.

Voor papier is de respons 37%, wat vergelijkbaar is met het niveau van Amsterdam.

Voor plastic/drankpakken is de geschatte respons 37%, veel hoger dan het stadsdeel – en Amsterdamse gemiddelde.

Hetzelfde geldt voor textiel/spullen (respons van 29%).

---

## 5 BEWONERSGEDRAG

### 5.1 Inleiding

Dit hoofdstuk is gebaseerd op de enquêtes die onder de bewoners in het proefgebied zijn gehouden bij de startmeting en circa vier weken na de start.

Kanttekening bij deze enquêtes is dat het aantal respondenten dermate laag is 21 personen bij de nulmeting en 32 personen (6 respectievelijk 9% van het aantal huishoudens<sup>13</sup>) dat de informatie als *indicatief* en niet als representatief kan worden gezien.

#### Eind-enquête

De respons voor de enquêtes, die face-to-face werd gehouden, was laag (minder dan 10%) waardoor de resultaten niet representatief zijn voor de buurt. Daarnaast is een enquête goed te gebruiken om statistische resultaten vast te leggen, maar veel minder geschikt om de achtergronden van gedrag goed in beeld te brengen. De enquête die als tussenmeting diende geeft op zich informatie over feitelijke deelname en gedrag (zie 4.1), maar niet voldoende inzicht in de manieren waarop het scheidingsgedrag verbeterd kan worden.

De relatief lage deelname aan de pilot heeft vele redenen die per bewoners kunnen verschillen (in elk geval in importantie) en die in een enquête slechts in globale termen zijn te benoemen (zoals 'geen ruimte' of 'te ingewikkeld'). Dergelijke antwoordcategorieën hebben te weinig diepgang en bieden te weinig informatie voor het analyseren van gedrag, het aangeven van de potentie die het gedrag nog heeft en de effectiefste manieren waarop deze potentie bereikt kan worden.

Om deze redenen is geen eind-enquête gehouden omdat die nauwelijks andere resultaten dan de enquête bij de tussenmeting zou opleveren. De scheidingsresultaten zijn sinds de tussenmeting ook nauwelijks veranderd (een licht neergaande trend) wat het voorgaande ondersteunt.

Met een klein aantal mensen is op straat een kort gesprek gevoerd om meer idee te krijgen van de beweegredenen om wel of niet mee te doen met de pilot en de prikkels die mogelijk zijn om de deelname te verbeteren. Deze gesprekken bevestigden de complexiteit van de achtergronden die bij de verschillende personen spelen.

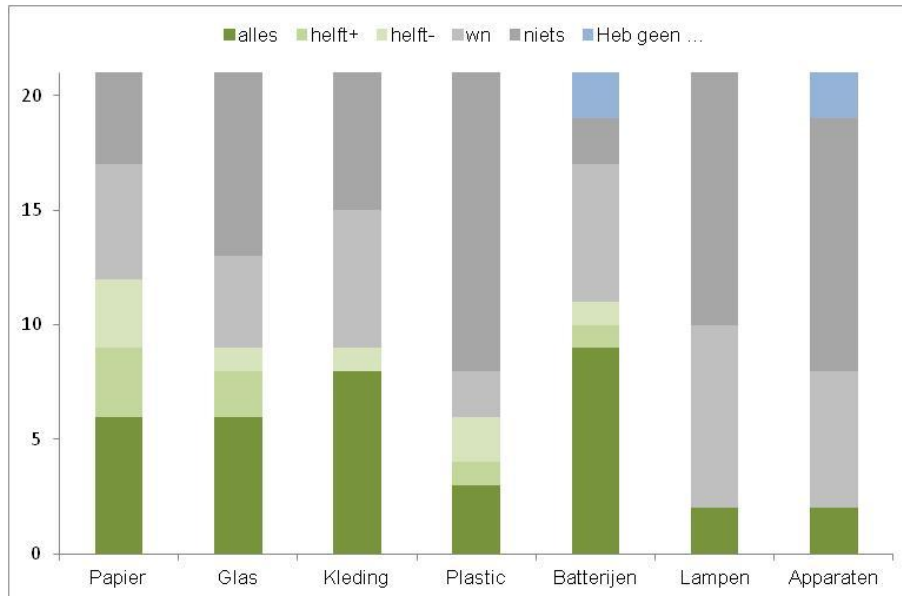
### 5.2 Scheidingsgedrag bij de nulmeting

Bij de nulmeting is met 21 personen een interview gehouden waarin vragen zijn gesteld over het huidige en toekomstige scheidingsgedrag.

<sup>13</sup> ) Het aantal respondenten is laag. Bij elke woning is twee keer aangebeld op twee verschillende dagen (middag/begin van de avond).

### 5.2.1 Huidig scheidingsgedrag

Van de 20 respondenten worden de componenten papier, glas, kleding en batterijen het meest gescheiden aangeboden (van 'alles' tot 'minder dan de helft'). Kleding en batterijen zijn de componenten waarvan de meeste mensen aangeven 'alles' te scheiden. Plastic, lampen en apparaten worden door de minste mensen apart aangeboden.



Figuur 22 Scheidingsgedrag per component ("Welk deel van ... scheidt u?")

### Aanbiedgedrag

Voor papier en glas wordt meestal gebruik gemaakt van de containers in de Terletstraat en een enkeling brengt het papier of glas naar de containers in het winkelcentrum. Kleding wordt door 1 respondent naar de container gebracht, de rest geeft het weg aan bekenden, het kringloopbedrijf of verkoopt het via marktplaats. Plastic wordt naar de container in het winkelcentrum gebracht. Batterijen, lampen en apparaten worden bijna allemaal bij een winkel ingeleverd en soms op het afvalpunt of 'een busje' (apparaten).

Papier, glas en plastic wordt door de meeste scheiders minder dan een keer per week weggebracht en de andere componenten (kleding, batterijen, lampen en apparaten) minder dan een keer per jaar of (kleding een paar keer per jaar).

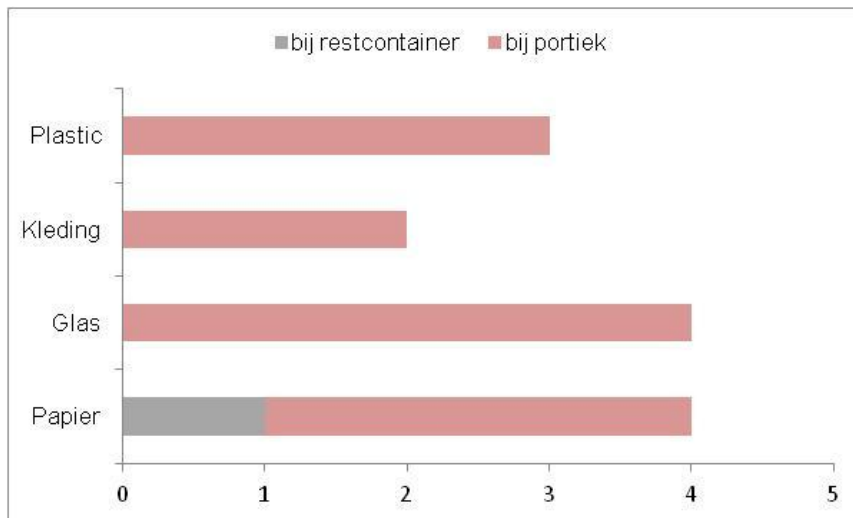
Bijna iedere scheider brengt de componenten papier, glas, kleding en plastic lopend naar de container en een enkeling pakt de fiets.

De meeste scheiders geven niets aan dat verbeterd zou kunnen aan de containers. Bij de papiercontainer wordt een keer genoemd dat de plek beter zou kunnen en drie keer dat de container te vaak vol is. Bij de glas- en plasticcontainer vindt een paar respondenten dat de container te vies is. Ongeveer de helft van de papier- en glasscheiders geeft aan dat ze de afstand naar de container goed vinden; bij kleding en plastic is dat wat minder. De scheiders zijn dus over het algemeen (redelijk) tevreden over de containers. De meesten geven zelfs aan dat voor hen de huidige locatie ook de beste plek is die ze kunnen bedenken.

Als echter expliciet gevraagd wordt of men meer zou scheiden als de containers op de voor hen zelf beste plek zou staan beantwoorden toch diverse scheiders dit met 'ja' of 'misschien'. Wat



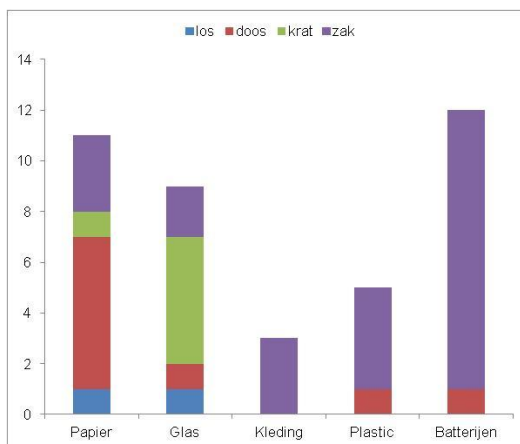
dan voor hen de beste locatie zou zijn is bijna altijd 'bij de portiek'. Eenmaal wordt 'bij de restcontainer' aangegeven (zie figuur 23).



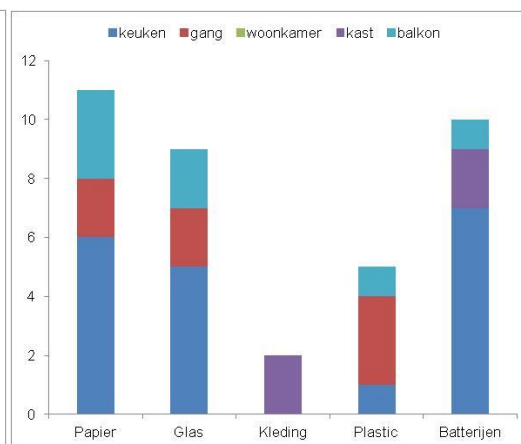
**Figuur 23** Wat zou voor u de beste locatie zijn?

### Bewaargedrag

De afvalscheiders in de T-buurt bewaren het oud papier vooral in een doos of zak in de keuken of op het balkon. Het glas wordt vooral in een krat in de keuken bewaard. Het plastic vooral in een zak in de gang, kleding met name in een zak in een kast en tenslotte batterijen met name in een zakje in de keuken(la).



**Figuur 24** Hoe bewaart u het?



**Figuur 25** Waar bewaart u het?

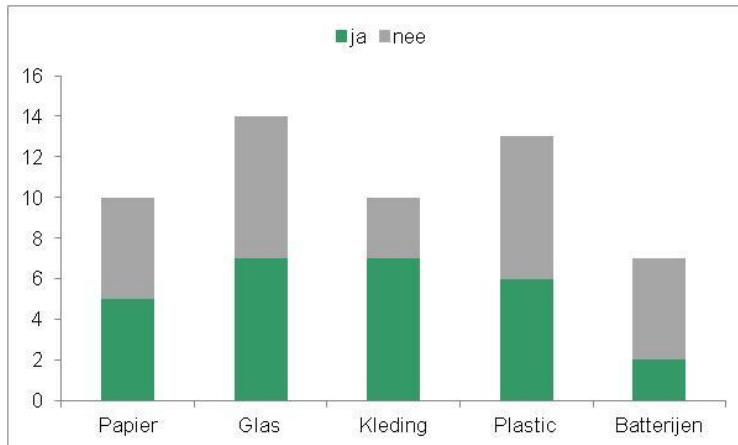
### 5.2.2 De niet-scheiders

Bij de niet-scheiders is nagegaan of ze de inleverlocaties voor componenten kennen, wat in hen ogen de beste plek zou zijn en of ze wel zouden staan scheiden als de aanbiedlocatie op deze plek zou staan.

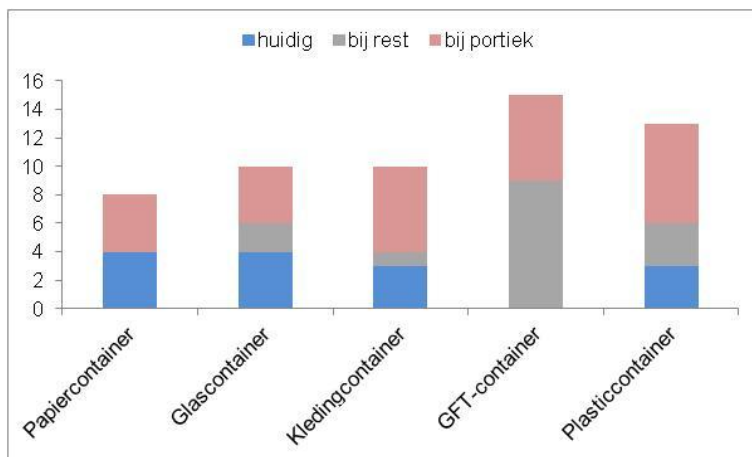
In figuur 25 is te zien dat er voor elke component de helft of meer van de niet-scheiders zijn die de locatie niet zeggen te kennen; alleen bij kleding is dat wat minder.

Als meest ideale locatie voor de locatie van de containers voor afvalscheiding worden gezien de huidige locatie (vooral papier en glas en in mindere mate kleding en plastic), naast de

restafvalcontainer (vooral voor GFT en in mindere mate voor glas, kleding en plastic) en naast de eigen portiek (voor alle componenten).

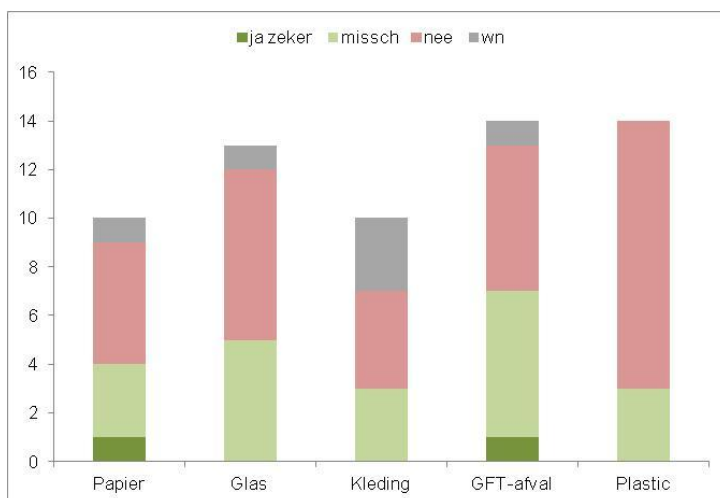


**Figuur 26** Weet u waar u ..... gescheiden kunt aanbieden



**Figuur 27** Wat zou voor u de allerbeste plek zijn voor de....

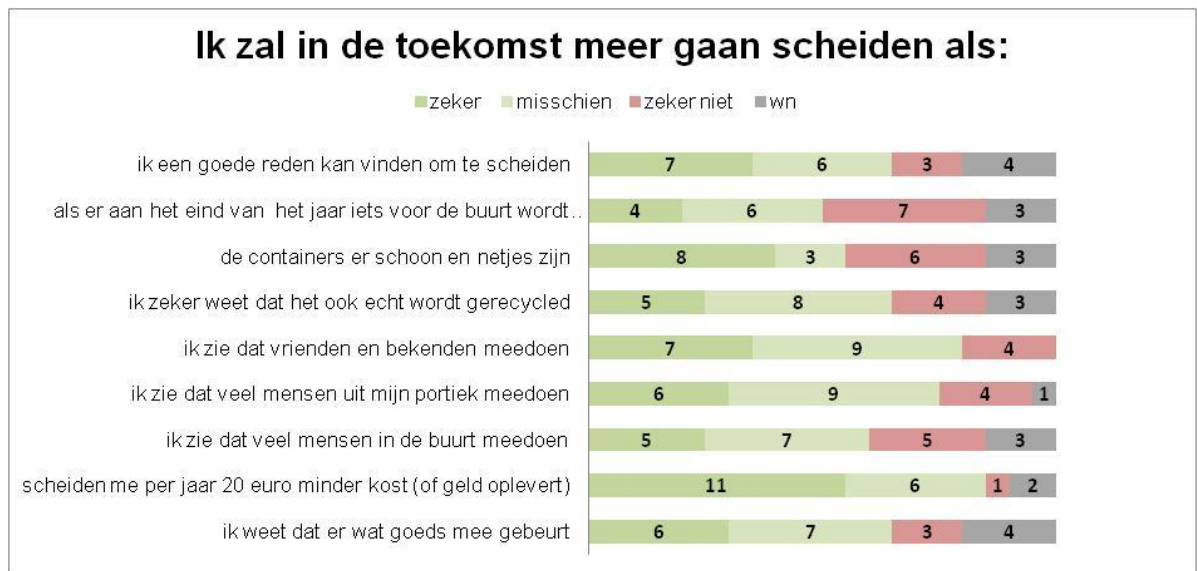
Aan de niet-scheiders is gevraagd of ze meer zouden gaan scheiden als de container op hun plek van voorkeur zou komen te staan. Bij lang niet alle niet-scheiders zou dit aanleiding zijn om tot scheiden over te gaan (zie figuur 28).



**Figuur 28** Zou u wel gaan scheiden als de container op de voor u beste plek zou staan?

### 5.2.3 Gedragsverandering

Voor de start van de proef is alle respondenten ook gevraagd of men meer zou gaan scheiden als aan bepaalde omstandigheden zou worden voldaan. Figuur 29 laat zien dat bij elke optie mensen zijn die de intentie hebben om meer te scheiden ('zeker' en 'misschien'). Een aantal mensen dat aangeeft niet 'meer' te zullen scheiden scheidt nu al alles.. Het meeste effect lijkt een financiële prikkel van 20 euro te geven.



**Figuur 29** Prikkel om meer te gaan scheiden

Gevraagd naar de soorten beloning die men zou wensen als men meer zou scheiden, kwamen de volgende mogelijkheden aan bod: financiële tegemoetkomingen (geld, minder belasting), verbeteringen aan het inzamelsysteem (schonere containers, meer containers, minder overlast), fysieke beloningen (bankjes, speeltuin) en niet-fysieke beloningen (buurfteest, erkenning, gemak).

### 5.3 Deelname bij de tussenmeting

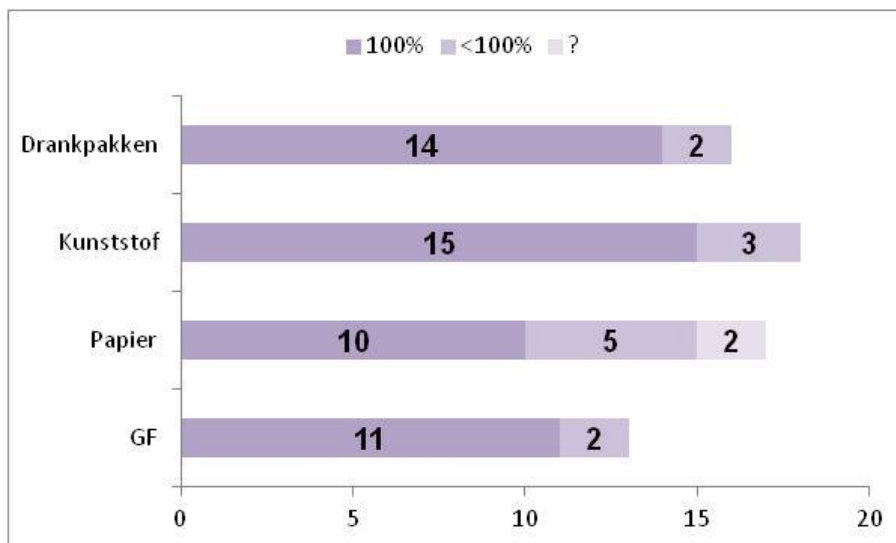
#### Scheidingsgedrag

Van de 32 mensen die gesproken zijn deden 19 mee aan de pilot, waarvan 12 personen alle componenten scheidden en 7 personen een deel van de componenten. Onder de mensen die meededen aan de enquête was het aantal scheidsters oververtegenwoordigd<sup>14</sup>.

De componenten Groente- en fruitafval, Papier, Plastic en Drankpakken worden door verreweg de meeste deelnemers gescheiden (figuur 30). De meeste deelnemende respondenten scheidden ook daadwerkelijk 100% van een component.

Voor textiel en spullen (de rode zak) geven veel mensen aan dat 'het er nog niet van gekomen is'; het betreft immers componenten die niet regelmatig vrij komen.

<sup>14</sup>) Van de respondenten scheidden 13 van de 32 hun GF-afval, dat is 41% van de huishoudens. Omgerekend naar alle woningen in het proefgebied zouden dat 154 deelnemers zijn. In werkelijkheid ligt het aantal huishoudens dat GF gescheiden aanbiedt veel lager (zie paragraaf 4.3).



**Figuur 30** Scheidingsgedrag van deelnemende respondenten (19) per component

Het tijdsaspect speelt waarschijnlijk ook een rol, sommige mensen doen –om wat voor reden dan ook- niet gelijk mee. In de enquête bij de tussenmeting kwamen bijvoorbeeld de volgende opmerkingen voor: ‘geen idee of ze mee wil doen’ en ‘heeft er nog niet over nagedacht’. Ook waren er bij de tussenmeting nog mensen die zeiden niet van de proef gehoord te hebben. Anderen noemden dat ‘toch niemand meedoet’.

De proef heeft een positief effect gehad op het scheidingsgedrag van de mensen, niet alleen boden mensen hun GF gescheiden aan, maar mensen lieten ook weten nu van de andere componenten (papier, plastic/drankpakken en textiel/spullen) meer aan te bieden.

De deelname met GF is dus direct het resultaat van de pilot, omdat de inzameling hiervoor nog niet geactiveerd was. Het aantal aangeboden zakjes per week schommelde tussen de 30 en 85 en dat geeft ook een indicatie van het maximum aantal deelnemers (omdat mensen aangaven vooral hun groene zakjes vaker dan een keer per week weg te brengen is 85 zakjes dus meer dan het aantal deelnemers). Een andere indicatie voor het aantal deelnemers voor de GF zijn de 97 gratis bewaarbakjes die zijn afgehaald (26% van het aantal huishoudens). Uitgaande van deze aantallen zou het maximale aantal huishoudens dat hun GF afval scheidt maximaal 22% zijn (in de week dat de meeste groene zakjes zijn ingeleverd; er van uitgaande dat men het GF 1 keer er week aanbiedt of dat de deelnemers allemaal hun gratis bewaarbakje gebruiken).

Van de componenten waarvoor al voorzieningen waren (papier, plastic en textiel) gaven de respondenten aan hier meer van te zijn gaan scheiden: 5 ‘scheiders’ zeggen dat ze meer papier zijn gaan scheiden, 13 meer plastic en 2 meer textiel.

	Meer	Niet meer	Weet niet
Blauwe zak	5	5	7
Oranje zak	13	4	1
Rode zak	2	1	8

**Tabel 1** Aantal respondenten die ‘meer’ of ‘niet meer’ is gaan scheiden

Op de vraag waarom men een bepaalde componenten niet of niet volledig scheidde, kwamen veel uiteenlopende antwoorden (zie onderstaande tabel).

Scheidingsgedrag per component:	Geen ruimte	Ingewikkeld	Geen zin in	Anders	Weet niet
Groene zak: niet	1	1		3	1
Groene zak: niet alles				2	
Blauwe zak: niet	1			1	
Blauwe zak: niet alles		1		3	3
Oranje zak: niet				1	
Oranje zak: niet alles			1	2	
Rode zak, textiel: niet				6	2
Rode zak, textiel: niet alles				3	5
Rode zak, spullen: niet				3	2
Rode zak, spullen: niet alles				2	10

**Tabel 2 Aantal respondenten die 'meer' of 'niet meer' is gaan scheiden**

### **Bewaargedrag**

Het aanbieden van meerdere gekleurde zakjes aan de bewoners stelde hen wel voor de keus om een bewaarplek te vinden en betekende ook dat men regelmatig de moeite moest doen om de zakjes weg te brengen. Van de 19 deelnemers geven 13 aan dat ze het moeilijk vinden om een plek in huis te vinden voor het bewaren van alle componenten; 5 vinden dat niet en 1 wist het niet.

De keuken is de meest genoemde bewaarplek voor de groene, blauwe en oranje zak.

	Keuken	Balkon	Kast	Anders	Weet niet
Groene zak	10	3			
Blauwe zak	7	4	1	2	4
Oranje zak	9	3	1	1	5
Rode zak	1	1	1	1	15

**Tabel 3 Bewaarplek per kleur waardezak**

### **Aanbiedgedrag**

De meeste fracties worden 1-3 keer per week naar de container gebracht, vooral voor GF worden ook hogere frequenties genoemd. Het papier wordt door de meesten minder dan 1x per week weggebracht.

	6-7x per week	4-5x per week	1-3x per week	Minder dan 1x/week	Weet niet
Groene zak	2	1	8	1	1
Blauwe zak	1		5	8	3
Oranje zak			14	3	2
Rode zak			1	1	17

**Tabel 4 Aanbiedgedrag per kleur waardezak**

## **Kennis**

Gevraagd is of men zich wel eens afvraagt of iets in een bepaalde zak mag.

Voor de blauwe zak vraagt 1 van de 19 deelnemende personen zich dat wel eens af, voor de groene zak 2 personen en voor de oranje zak 5 personen.

In tabel 5 staat het aantal personen dat specifieke vragen of een bepaald product nou wel of niet in de bepaalde kleur zak een antwoord schuldig moesten blijven of het verkeerde antwoord gaven (de groene cellen geven het juiste antwoord weer):

	Weet niet	Nee	Ja
Mogen zuivelpakken ook in de oranje zak?	7	1	11
Mag kapotte kleding ook in de rode zak?	10	0	9
Mogen kapotte spullen ook in de rode zak?	10	1	8

*Tabel 5 Antwoorden op kennisvragen*

Hoewel het hier een beperkt inzicht in het kennisniveau betreft, laat het wel zien dat afval scheiden nog niet vanzelfsprekend is en moeiteloos gaat.

Bij de vraag of men behoefte zou hebben aan tips over afvalscheiden of inzicht in ervaring van anderen geven de meeste deelnemers (15 van de 19) een ontkennend antwoord; 2 deelnemers zouden hier wel behoefte aan hebben.

## **Vertrouwen**

Gevraagd naar het vertrouwen in een juiste verwerking van de gescheiden aangeboden componenten (worden ze daadwerkelijk gerecycled?), blijkt dat 16 respondenten die scheiden hierin vertrouwen hebben. Wel zegt de meerderheid hiervan (11) 'ja, maar...', wat er op duidt dat het vertrouwen bij de meeste mensen 'broos' is.

Het aantal waardecontainers wordt zeer gewaardeerd door de bewoners en heeft het scheiden zeker makkelijker gemaakt vindt bijna elke deelnemer: 14 van de 19 deelnemende respondenten vindt het scheiden makkelijker geworden door aanbodlocaties dichtbij.

Een aspect dat af en toe werd gehoord (in de enquête, in gesprekken met bewoners) was dat het moeten ophalen van de zakjes bij een winkel in het nabijgelegen winkelcentrum als een drempel werd gezien. Het uitdelen van de zakjes aan de bewoners bij de interventie waar huis-aan-huis werd aangeboden, werd door de deelnemende huishoudens erg gewaardeerd.

Verder zijn hierover in de enquête geen heldere en eenduidige antwoorden gekomen. Genoemde verbeteropties voor de containers (bijvoorbeeld dat de klep te hoog is) of de zakjes (te groot of te klein) hangen samen met het proefkarakter en zullen voor nieuwe proeven zeker worden meegenomen.

De service verhogende invloed van de gekleurde zakjes is lang niet voor iedereen ervaren: 5 van de 19 deelnemende respondenten vindt het scheiden makkelijker geworden door de zakjes.

Ook vinden niet alle bewoners de huidige zakjes optimaal.

Bij de blauwe zakjes weet slechts 1 van de 19 deelnemende respondenten geen verbeteroptie te noemen. 14 respondenten vinden dat de zakjes groter moeten.

Bij de groene zakjes vinden 5 respondenten dat er geen verbeteringen nodig zijn en hier noemen 5 respondenten dat de zakjes groter moeten.

Over de oranje zakken zijn de meeste mensen tevreden: 15 personen weten geen verbeteringen te noemen.

Met de rode zakken is blijkbaar het minste ervaring: 15 respondenten weet niet of er wel of geen verbeteropties mogelijk zijn.

Het aanbieden van de vier gekleurde zakjes geeft bij veel mensen ook een 'schrik-effect': men kan zich geen beeld vormen waar 'al die zakjes' in huis neergezet moeten worden om de componenten te bewaren. In plaats van het vermeende positieve effect van het bewaarmiddel werkt het vaak eerder averechts.

#### Actieve burgerparticipatie

De actieve burgerparticipatie is (buiten de grote inzet van de leden van de klankbordgroep) niet van de grond gekomen in de T-buurt.

#### Communicatie

Op verschillende manieren zijn de bewoners geïnformeerd over de proef<sup>15</sup>, maar de effectiviteit hiervan (samen of afzonderlijk) lijkt vooralsnog niet zodanig dat er 'een succesformule' lijkt te zijn gevonden. Hiermee is niet gezegd dat de inzet van deze communicatie-activiteiten overbodig is, integendeel, ze vormen wel een 'basispakket' om bewoners goed te *informer*, maar lijken niet voldoende om een groot deel van de burgers, te *activeren*. Dit geldt uitdrukkelijk tegen de achtergrond van de projectaanpak met co-creatie zoals die in het proefgebied is neergezet en bij de specifieke (bewoners)kenmerken van het proefgebied. Daarnaast zijn *kennis* en *vertrouwen* ook van invloed op de deelname van de bewoners.

In hoeverre de vormen van communicatie (nieuwsbrief, openingsmanifestatie, infostand, website etc.) effectief zijn voor de verschillende doelgroepen in het gebied is de vraag en wellicht een punt van aandacht voor de volgende proeven in Amsterdam.

#### Interventies

Uit tabel 1 kan worden afgeleid dat het aanbod van waardezakken ging stabiliseren na zes weken. Voor de buurtbewoners uit de klankbordgroep was dit tussenresultaat aanleiding voor het bedenken van interventies om de situatie te verbeteren.

De eerste interventie (na de inzameling van 30 september) betrof het, samen met de nieuwsbrief, huis-aan-huis afgeven van stickers met het huisadres<sup>16</sup>. Deze stickers konden op de gekleurde zakjes worden geplakt en gaven elke week kans op een waardebon van €15. De korte looptijd van de proef en het al vastgestelde budget beperkten de mogelijkheden voor interventies met nieuwe hulpmiddelen.

Op maandag 12 oktober heeft in een deel van de proefwijk een tweede interventie plaatsgevonden, waarbij buurtbewoners uit de klankbordgroep persoonlijk 48 medebewoners (6 portieken in de Terletstraat) bezochten en vroegen mee te (blijven) doen, vragen beantwoorden en zakken en containertjes overhandigden. Met 17 mensen is gesproken, waarvan 10 al

<sup>15</sup>) Bewonersavonden, spandoek bij de ingang van de buurt, een startmanifestatie in de wijk, een startpakket met informatie en zakjes, nieuwsbrieven (in Nederlands en Engels), spreekuur op doordeweekse dagen in de wijk, enquêtes en natuurlijk de containers zelf die prominent naast elke restafvalcontainer stonden.

<sup>16</sup>) Bij elke woning is maximaal 2x aangebeld. Bij de 2e keer werd ingeval van afwezigheid de informatie in de brievenbus gedaan.

meededen met de proef (3 mensen zeiden ook daadwerkelijk alle waardecomponenten te scheiden, de rest voornamelijk glas en papier), 4 niet en 3 mensen hadden op dat moment geen tijd voor een gesprekje. De stijgende hoeveelheid ingezamelde waardezakjes na de eerste interventie veranderde na een week in een blijvende daling. De interventies gaven geen meetbaar effect op het scheidingspercentage<sup>17</sup>.

#### 5.4 Straatgesprekken met bewoners

Gedurende de proef en aan het einde van de proef zijn verschillende bewoners op straat aangesproken over het afvalscheiden. Dit leidde met bijna iedereen tot spontane gesprekjes die enkele minuten tot een kwartiertje duurden.

De gesprekken waren niet gestructureerd, zoals bij een vragenlijst, maar vooral bedoeld om zicht te krijgen op de echte, 'diepere' redenen achter het gedrag en de ruimte die mensen geven om misschien toch (beter) te gaan scheiden.

Een aantal opvallende punten:

- a) Een half jaar is te kort. Bewoners kennen en ontmoeten hun burens vaak nauwelijks, toch kan afvalscheiding voor sommigen wel een aanknopingspunt voor een spontaan gesprek zijn. Hier is bijvoorbeeld langere tijd voor nodig.
- b) Vaker mensen langs de deur sturen voor informatie en gesprek.
- c) Buitenlanders moeten op inburgeringscursussen meer over afvalscheiding leren.
- d) "5 zakken in huis is zinloos". Het is te veel.
- e) Voor veel 1-2 persoonshuishoudens duurt het lang voor een zak vol is.
- f) De Nieuwsbrief gooit men gelijk weg, vooral buitenlanders.
- g) Geen tijd voor dergelijke dingen.
- h) Te kleine flat.
- i) Een mevrouw zucht duidelijk als er naar haar afvalscheidingsgedrag wordt gevraagd en meldde niets te doen aan scheiding ("ik moet nu naar binnen want mijn 'psych' staat voor de deur).

Dergelijke (niet limitatieve) argumenten van de niet-scheiders geven soms praktische handvaten: proefperiode verlengen, mensen langs de deur sturen, verschillende maten zakken hanteren of laten weten dat een zak niet vol hoeft te zijn voor je hem inlevert, kennis over afvalscheiding vergroten op het juiste moment (verschilt per doelgroep en per persoon).

In andere gevallen brengt het ook andere knelpunten aan het licht die minder makkelijk 'aan te pakken' zijn, bijvoorbeeld mensen die het sowieso 'kansloos' vinden of het psychisch niet aankunnen en te veel stress krijgen van dit soort zaken.

Duidelijk is dat de niet-scheiders niet over de streep getrokken worden met de argumenten waarmee de huidige scheiders wel hun gedrag hebben aangepast. Het lijkt eerder zo dat praktische of persoonlijke knelpunten de gedragsverandering in de weg staan, die waarschijnlijk

<sup>17)</sup> Van de tweede interventie was geen meetbaar effect te verwachten, omdat niets is vastgelegd over (betere) deelname van bewoners die niet alle waardezakjes gebruikten of van de mensen die geheel niet meededen. Verder betrof het aantal mensen dat is gesproken minder dan 4% van alle huishoudens. Een vervolfbezoek is gepland in de eerste week van november.



niet eenvoudig te tackelen zijn met meer informatie over het belang van afvalscheiding voor het milieu of met uitgebreidere aanbodmogelijkheden en het aanbieden van bewaarmiddelen.

Als een bewoner bijvoorbeeld vindt dat hij een te kleine woning heeft om te kunnen scheiden, moet worden gezocht naar andere argumenten dan 'het milieu' om dit knelpunt 'te overwinnen'. In de proef is dat bijvoorbeeld gebeurd door in Nieuwsbrief 2 een persoonlijk verhaal van een bewoner op te nemen waarin hij aangeeft dat 'hij even heeft moeten wennen', maar het 'langzaam opbouwt' en tevens geeft hij concreet aan hoe en waar hij alles bewaart. De effectiviteit van deze manier van communiceren is dan van groot belang: leest elke niet-scheider de Nieuwsbrief en in het bijzonder dit verhaal en als ze het gelezen hebben is dat dan voldoende om 'het roer om te gooien' of moeten er nog meer onderwerpen worden aangekaart?

## 5.5 Inzet van de leden van de klankbordgroep

In de klankbordgroep zaten 6 bewoners met verschillende kenmerken (zoals leeftijd, herkomst, gezinssituatie).

Na afloop van het project is hen gevraagd naar een reflectie op de proef. De volgende punten werden (een of meerdere keren) genoemd (in willekeurige volgorde, anoniem):

### Proefgebied

- a) Achteraf gezien was het proefgebied te klein, waardoor minder mogelijkheden waren om scholen, winkels en buurtverenigingen er bij te betrekken. Dit had waarschijnlijk een breder draagvlak gecreëerd.

### Aanbiedlocaties

- b) Gaat dit werken? Hebben mensen de ruimte en zin om hun afval geheel anders te organiseren?
- c) Geen waardecontainers met kleuren meer, maar direct containers per stroom op loopafstand.
- d) De gemeente had al voor de start besloten dat ze met de gekleurde zakken wilde gaan werken. Aanvankelijk kreeg ik het idee dat alles nog open lag.
- e) Bewoners die al aan afvalscheiding deden stapten niet eenvoudig over en bleven hechten aan de reeds bestaande aanbodmogelijkheden.

### Lengte proefperiode

- f) Langer doorgaan had geen zin.

### Bewaarmiddelen

- g) Om het werkzaam te maken moeten de mensen dan nog kosten maken? Bijvoorbeeld extra emmertjes en willen ze dat wel? Is het niet eenvoudiger om containers per stroom in de wijk te plaatsen?
- h) Mogelijk het formaat van de zakken anders. Blauw was klein en oranje kan niet goed om de gewone plastic afvalbak die waarschijnlijk veel in deze buurt wordt gebruikt. Ook groen was krap.
- i) Ik en anderen hebben gemerkt dat het GF afval bij een hogere temperatuur veel fruitvliegjes geeft.

## Communicatie

- j) Het eerste bericht dat er een bijeenkomst was is niet op de juiste manier gecommuniceerd. Een brief met een lang verhaal, klein lettertype, deels was de tekst weggevalen(!) en alleen in het Nederlands gesteld.
- k) Ik ben tevreden over de brieven die we naderhand stuurden: tweetalig, kleurrijk en in begrijpelijke taal.
- l) Toen daarna bleek dat de opkomst erg laag was had er actiever in de wijk kunnen worden gezocht naar bewoners die mee wilden denken en doen zodat er een grotere groep zou zijn als vertegenwoordiger.
- m) Voor veel bewoners is communicatie in het Nederlands of Engels niet toereikend.
- n) De boodschap 'geld besparen' was een beetje fake; veel beter had benadrukt kunnen worden waar het werkelijk om gaat nl: 'het behouden van de wereld voor onze kinderen'

## Bewoners en gedrag

- o) Veel meer in kaart brengen wie er in de wijk wonen en wat hen bezig houdt.
- p) Mogelijk ook andere disciplines erbij betrekken: socioloog, psycholoog.
- q) Tijdens de bezoeken aan de Terletstraat 's avonds: reacties van zeer gemotiveerd tot redelijk tot niet. Twee van mijn kennissen in de buurt zijn gemotiveerd, maar waren al bezig met scheiden, met de proef werd dat nog wat uitgebreider.
- r) Vier soorten waardecomponenten is te veel en moeilijk in te passen in huis en dat gaf weerstand.

## 5.6 Leerpunten

Op grond van deze evaluatie kan een aantal verbeteropties worden genoemd, die bewoners in de buurt zelf hebben aangegeven:

- Een andere manier om de gekleurde zakken te krijgen. Hoewel de mensen gratis de zakken af kunnen halen bij de doe-het-zelfzaak in het nabijgelegen winkelcentrum, wordt dat blijkaar als minder prettig ervaren dan het verkrijgen van normale huisvuilzakken in een supermarkt.
- Het formaat van de zakken werd niet door iedereen prettig gevonden. Veel mensen gaven aan graag grotere zakken te willen hebben, vooral voor papier (82%) en gf/etensresten (38%) en in mindere mate voor plastic en textiel (beide 11%). Voor de groene zak werd als verbeteroptie ook een binddraad genoemd.
- Voor een aantal deelnemers van de pilot werd het gebruik van vijf soorten zakken als te moeilijk ervaren. De suggestie werd gegeven om met een kleiner aantal stromen te starten.
- In de enquête is ook naar verbeteropties voor de containers gevraagd. Vooral de kleppen moesten het ontgelden (te hoog, te zwaar).

### Leerpunten intern:

- Heldere afspraken met de inzameldienst voor het tijdig verkrijgen van de juiste cijfers (nulmeting en effectmetingen).
- Grotere omvang van een proefwijk nodig voor het verkrijgen van een goede representativiteit (de containers voor plastic en textiel bij het naburige winkelcentrum zijn ook gebruikt door bewoners van de omliggende buurten en woonwijken).
- Een langere looptijd van de inzamelproef is nodig voor het goed in beeld krijgen van seizoensinvloeden, het inzetten van aanvullende interventies en het op orde krijgen van bruikbare meetgegevens.
- Goede borging van de (handmatige) sortering en van de correcte afzet van de waardecomponenten.

# BIJLAGE 1 INHOUD STARTPAKKET: BEWONERSBRIEF

## Zuidoost

Bezoekadres  
Anton de Komplein 150  
1102 CW Amsterdam

Postbus 12491  
1100 AL Amsterdam  
Telefoon 14 020  
zuidoost.amsterdam.nl

Retouradres: SDZO, Postbus 12491, 1100 AL Amsterdam

Aan de bewoners van de appartementen aan de  
Teteringen-, Tefelen-, Tekkop-, en Terletstraat

Datum 30 mei 2015  
Ons kenmerk  
Uw kenmerk  
Behandeld door L. Renardel [l.renardel@amsterdam.nl](mailto:l.renardel@amsterdam.nl)

Onderwerp **Doe mee aan de proef afval scheiden en gebruik uw startpakket!**  
**Afval scheiden, dat scheelt een hoop!**

Beste bewoner,

Wist u dat veel van het afval dat we weggooien, opnieuw gebruikt kan worden? Misschien brengt u al glas naar de glasbak en papier naar de papierbak. Fantastisch, maar er kan nog veel meer afval gescheiden worden. Van het afval dat u scheidt, kunnen wij weer nieuwe producten maken. Dat is goed voor ons milieu. En afval scheiden is niet moeilijk, alleen even wennen.

Vanaf vandaag, zaterdag 30 mei, gaan we in uw buurt een proef doen met het anders inzamelen van afval. De proef duurt zes maanden. Wij doen mee. U ook?

Het doel van deze afvalproef is om uit te zoeken wat voor u de meest makkelijke manier van afval scheiden is. Als deze proef slaagt, gaan we ook in de rest van Amsterdam deze manier van afval scheiden invoeren.

**Wat betekent dit voor u?**

Vanaf vandaag kunt u uw afval in verschillende kleuren afvalzakken scheiden:



etensresten en plantenresten in de groene zak



plastic verpakkingen, sap- en zuivelpakken in de oranje zak



papier en karton in de blauwe zak



diverse afgedankte spullen in de rode zak

Is de gekleurde zak vol? Doe die dan in een van de speciale waardecontainers, die bij u in de buurt staan. Het stadsdeel haalt de zakken uit de waardecontainers op en sorteert ze op kleur. De inhoud wordt verwerkt tot nieuwe producten.



#### Wat verandert er niet?

Glas moet nog steeds in de glasbak. Dat mag met deksel en restjes.  
Kleding en schoenen kunt u in de containers van Sympany doen.



Het restafval doet u in de grijze zak en dan in de restafvalcontainer die u altijd al gebruikte.

#### Startpakket

Om te beginnen krijgt u van ons dit gratis startpakket, met daarin:

- eerste set afvalzakken
- sorteerwijzer met wat er in welke zak mag
- bon voor een gratis afvalemmertje

Nieuwe gekleurde zakken nodig? Die kunt u gratis afhalen bij de Woon- en Doe Het Zelf winkel in winkelcentrum Reigersbos op nr. 57. Voor de groene zak (alle etensresten) hebben we een gratis emmertje (10 liter). Het emmertje kunt u tegen inlevering van de bon in het startpakket ophalen bij de Woon- en Doe Het Zelf winkel.



#### Bewonerswerkgroep T-buurt

Voor deze afvalproef is de bewonerswerkgroep T-buurt opgericht. In de bewonerswerkgroep zitten uit de Tekkop-, Teteringen-, Terlet-, en Tefelenstraat twee bewoners.  
De bewonerswerkgroep T-buurt denkt en doet actief met ons mee tijdens de afvalproef.

#### Heeft u vragen of opmerkingen tijdens de proef?

Voor de proef hebben we een speciale website aangemaakt [www.amsterdam.nl/reigersbos/afvalproef/T-buurt](http://www.amsterdam.nl/reigersbos/afvalproef/T-buurt). Hierop staat informatie en kunt u terecht met uw vragen en opmerkingen.

Afval scheiden is minder moeilijk dan u denkt, het is vooral even wennen. En zo helpt u mee aan een beter milieu.

Met milieuvriendelijke groet,

Urwin Vyent, portefeuillehouder Reiniging en Milieu en  
Bewonerswerkgroep Afvalproef T-buurt

## BIJLAGE 2 INHOUD STARTPAKKET: SORTEERWIJZER



Gemeente  
Amsterdam  
Zuidoost

# Afvalproef

in de T-buurt appartementen

### Wat verandert er?

Tijdens de Afvalproef scheidt u uw afval in verschillende kleuren afvalzakken:

- papier en karton in de blauwe zak
- plastic verpakkingen, sap- en zuivelpakken in de oranje zak
- stensresten en plantenresten in de groene zak
- diverse afgedankte spullen en voorwerpen in de rode zak

Iedere soort afval gaat in een andere kleur afvalzak. Hierdoor kan elke soort afval makkelijk gesorteerd worden op kleur. De inhoud van elke zak wordt gebruikt om nieuwe grondstoffen te maken voor nieuwe producten. Is de gekleurde zak vol? Doe deze dan in één van de speciale waardecontainers in uw buurt.



◀ Het restafval doet u in de grijze zak. De volle zak moet in de restafvalcontainer in uw wijk. Dit is de container die u altijd al gebruikte. Het restafval uit de restafvalcontainer wordt opgehaald en verbrand. Als u goed afval scheidt, heeft u veel minder restafval.

### Wat verandert er NIET?

- Glas moet nog steeds in de glasbak. Mag mét restjes en mét deksel. Dichtstbijzijnde glasbak: bij uitrit naar de Schoonhovendreef.
- Textiel in de textielcontainer van Sympany. Doe textiel in een gesloten plastic zak. Bind schoenen per paar aan elkaar. Dichtstbijzijnde textielcontainer: bij winkelcentrum Reigerbos.
- Kringloopspullen  
In Zuidoost zijn organisaties die u kunt bellen of mailen als u bruikbare spullen wilt laten ophalen waaronder:
  - Kringloop Centrum Zuidoost, Schepenbergweg 26  
020 696 3693 of 06 4844 9696 of mail [kringloopcentrumzuidoost@gmail.com](mailto:kringloopcentrumzuidoost@gmail.com)
  - Stichting INS, Jan de Jonge 06 1454 4328
- Grof vuil  
Buiten zetten op inzameldag of zelf brengen naar afvalpunt aan de Meerkerkdreef. U mag het afval alleen aanbieden op de vaste inzameldagen. Biedt u uw afval op een andere dag aan dan de vaste inzameldag, dan ritskeert u een boete. Kijk voor de afvalinzameldagen in de Afvalwijzer 2015.

## Wat mag in welke kleur afvalzak?

Sorteerwijzer voor de Afvalproef T-buurt in de appartementen van de Tekkop-, Tefelen, Terlet-, en Teteringenstraat



### Wat mag in de groene zak (voor etensresten en plantenresten)?

#### Alle etensresten, dus ook:

- vloeis- en visresten (inclusief botjes, graten en schelpen)
- resten van gekookt eten
- schillen en resten van groenten, fruit en aardappelen
- pindaresten, notendoppen en eierschalen
- plantaardige olie en gestold vet
- theezakjes, koffiepads en filters met koffiedik
- brood en kaaskorsten (zonder plastic)

#### En:

- snijbloemen en kamerplanten
- mest van kleine huisdieren met stro
- kattenbakvulling met milieukeur

▶ de groene zak kunt u in de **waardecontainer** bij u in de buurt doen.



### Wat mag in de oranje zak (voor verpakkingen van plastic en drank- en zuivelpakken)?

- plastic verpakkingen, zoals plastic zakken, (knijp) flessen, flacons, bakjes en kuitjes (alle kleuren plastic bakjes/schaaltjes mogen in de oranje zak)
- sap- en zuivelpakken, zoals lege sap-, melk-, yoghurt- en vlapakken

▶ de oranje zak kunt u in de **waardecontainer** bij u in de buurt doen.



### Wat mag in de blauwe zak (voor papier en karton)?

- krant, tijdschrift, boek, schrijfpapier, enveloppe, reamedrukwerk
- cadeau papier, eierendoos, verpakking van papier en karton

▶ de blauwe zak kunt u in de **waardecontainer** bij u in de buurt doen.



### Wat mag in de rode zak (voor spullen)?

- adapter, elektrische apparaten, gereedschap, verlichtingsartikelen
- beddengoed, handdoeken, kleding (schoon en vies), schoenen
- vaas, bloempot
- porselein of servies

- speelgoed, boeken, tandenborstel
- pan, ketel, staafmixer, bestek

▶ de rode zak kunt u in de **waardecontainer** bij u in de buurt doen.



### Wat mag in de grijze zak voor restafval?

- gevulde stofzuigerzakken
- chipszakken en pillenstrips
- kauwgom
- haren van mensen en dieren
- as van de kachel en barbecue
- sigarettenpeuken en -as
- maandverband, tampons en tena lades
- kattenbakvulling zonder milieukeur
- blik, zoals lege groenteblikjes en frisdrankblikjes

- stalen stroopflessen
- medische hulpmiddelen als pleisters, verband of stoma's
- kaarsvet
- luiers

▶ de grijze zak moet u in de ondergrondse **restafvalcontainer** bij u in de buurt doen.

### En wat kunt u afgeven op het Afvalpunt aan de Meerkerkdreef 31?

- aarde, grond of zand
- computer, televisie, wasmachine, koelkast, droger
- dierlijke resten (kadaver)
- hout (plank, balk, deur, kozijn, vloerdeel)
- ijeren voorwerpen (fiets, trap, afvalbak)
- grote kamerplant of tuingroen
- kapotte meubelen (ledikant, kast, stoel)
- puin
- PVC producten (flas, bus of kussen)
- vloerkleed (of vloertegel)
- vogelzand

## BIJLAGE 3 NIEUWSBRIEVEN (4X)

### Nieuwsbrief 1



## Nieuwsbrief 1 afvalproef T-buurt

van 9% naar 14% afval scheiden



### Eerste reacties van bewonersgroep T-buurt

Wat vinden Alwien, Huib, Alexandra, Mahmoud, Tineke, Audy en Marian eigenlijk van de afvalproef?

"Ik zoek nog een plekje voor de grijze zak, misschien koop ik wel een klein emmertje", zegt Alwien. "Hoe zit het met de privacy wanneer ik mijn kranten en persoonlijke papieren in de blauwe zak inlever", vraagt Huib zich af. "Ik betrek mijn kind erbij, want jong geleerd is oud gedaan", is Alexandra's overtuiging.

Mahmoud, Tineke, Audy en Marian hebben thuis ook hun manier gevonden om afval te scheiden. Het was even puzzelen. De oranje zak gaat in de afvalcontainer, want het meeste afval bestaat uit plastic.

En het groene emmertje kan je afsluiten door het zwarte hengsel recht op te zetten. De blauwe zak voor het papier gaat in het keukenkastje. Ze zijn het erover eens: fijn dat bijna alle afval zo dicht bij huis in de waardecontainer kan.

De bewonersgroep hoopt dat meer bewoners mee zullen doen aan de pilot. "Afval scheiden is niet verplicht, dus je hoeft niet mee te doen. Maar het zou toch mooi zijn als wij in de T-buurt ervoor kunnen zorgen dat er straks een gemakkelijke en goeie manier van afval scheiden komt voor heel Amsterdam."

### Doe met ons mee!

Sinds 30 mei kunt u uw afvalstoffen in verschillende kleuren afvalzakken scheiden. Volle gekleurde zakken kunt u in de waardecontainer doen.

De zakken worden op kleur gesorteerd en de inhoud wordt verwerkt tot nieuwe producten. Doet u nog niet mee aan de pilot, sluit dan vandaag nog bij ons aan! Hoe meer mensen deelnemen, hoe meer afval we kunnen hergebruiken. En afval scheiden is niet moeilijk, alleen even wennen.

### Aftrap afvalproef 30 mei

Ongeveer 20 bewoners kwamen naar het grasveld in de Tekkopstraat om de aftrap van de afvalproef in de T-buurt mee te vieren. Er was een kleine prijsvraag: wat is het gewicht van de gevulde groene emmer met etensresten? Het antwoord was: 980 gram. De twee prijswinnaars hebben hun prijs – een bon voor de Jumbo – inmiddels gekregen.



### Juiste cijfers afval scheiden Zuidoost

Het stadsdeel heeft eerder niet de juiste cijfers voor het afval scheiden gebruikt. In Zuidoost wordt 9% van het afval gescheiden en niet 15%. Dat getal geldt voor heel Amsterdam. Excuses! De echte cijfers zijn dus:

Start	30 mei	juni
Restafval	91% in Zuidoost	86% in T-Buurt
Overig	9% in Zuidoost	14% in T-Buurt

De T-buurt heeft het in juni dus prima gedaan vergeleken bij de rest van Zuidoost!



### In juli afvalspreekuur

Vragen over afval scheiden? Ideeën over hoe het beter kan? Extra zakken nodig? Kom in juli op woensdagmiddag van 13.30 tot 14.30 uur naar het grasveld in de Tekkopstraat. We staan voor u klaar! Alleen bij regen komen we niet...

### Waarom is de tekst op de zakken in het Zweeds?

De zakken voor de afvalproef komen uit Stockholm, waar bewoners al op deze manier afval inzamelen. We willen eerst uitproberen of en hoe dit systeem in Amsterdam werkt voor we 'eigen' zakken aanschaffen.

### Gebruik de juiste kleur zakken

Stopt u spullen in de waardecontainer, gebruik dan de juiste kleur zakken. Dit is belangrijk, omdat de zakken op kleur worden gesorteerd. Daarna kan de inhoud worden verwerkt tot nieuwe producten. Afval dat niet in de gekleurde zakken in de waardecontainer wordt gestopt, kan niet worden gesorteerd en wordt verbrand als restafval. Dat is zonde.

Nieuwe gekleurde zakken kunt u gratis afhalen bij de Woon- en Doe Het Zelf winkel in winkelcentrum Reigersbos op nr. 57.

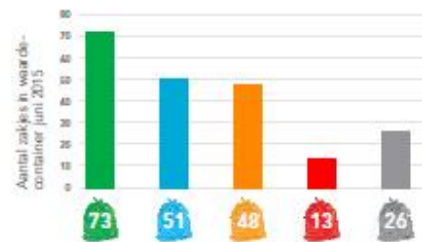
### Tip van de maand

Doe de oranje zak voor het plastic in uw grote afvalcontainer. Plastic afval is de grootste bulk!

### Resultaten juni zijn goed!

In de maand juni is in de T-buurt 14% afval gescheiden en in de waardecontainers gegooid.

Dat was 9% in heel Zuidoost. Mooi resultaat! In juni zijn er 185 gekleurde zakken in de waardecontainer gegooid. Ruim 90% was perfect gescheiden: de juiste spullen in juiste kleur zak. Van 165 zakken kan de inhoud dus hergebruikt worden. De overige 20 zakken moeten helaas nog als restafval worden verbrand. We gaan proberen in juli nog meer te scheiden. Op naar de 20%?



**Let op:** gooi grijze zakken en plastic tasjes met restafval in de restafvalcontainer. Dat afval wordt verbrand en kan niet hergebruikt worden. Alles uit de waardecontainer wel!

### colofon

Deze nieuwsbrief is gemaakt door de bewonerswerkgroep T-buurt en de gemeente. De bewonerswerkgroep T-buurt bestaat uit twee bewoners van de straten die aan de afvalproef meedoen: Tekkopstraat, Teteringenstraat, Terletstraat, Tefelenstraat.  
foto's: Wim Salis  
Lay-out en printwerk: Printerette  
juli 2015

### Vragen, klachten of meedoen met de proef?

Kijk op de speciale webpagina: <https://www.amsterdam.nl/reigersbos/afvalproef/> of neem contact op met Lune Renardel (stadsdeel Zuidoost) 06 2128 7206.





Op woensdag leegt een medewerker van de afvalinzameling de waardecontainer



De inhoud van de waardecontainers wordt in deze bak gestort



Vanuit de open bak worden de zakken op het Afvalpunt op kleur gesorteerd

## Nieuwsbrief 2 afvalproef T-buurt

meer afval gescheiden: van 9% start proef naar 16% in augustus



**Afval scheiden is even wennen, ook voor Audy**  
Audy Lukman – lid van de bewonersgroep Afvalproef – vertelt: "Voor de proef scheidde ik helemaal niets. Nu bouw ik het langzaam op. Ik scheid nu afval in drie verschillende zakken: plastic, restafval en groente en fruit. Groente en fruit bewaar ik in de bergruimte in het groen bakje. Het plastic gaat in een aparte bak op het balkon. Het restafval gaat zoals altijd in de keuken in een vuilnisemmer. Mijn moeder en ik hebben even moeten wennen, maar we scheiden nu ook en gaan daarmee door."



**Stickeractie: win een VV bon!**  
Vanaf 1 oktober tot aan het eind van de pilot op 30 november kunnen bewoners die meedoen aan de afvalproef elke week een VV bon van 15 euro winnen. Bewoners krijgen bij deze nieuwsbrief 2 een vel met eigen adresstickers. Plak op elke gekleurde

(en gevulde) zak een adressticker en werp 'm in de waardecontainer. Op woensdag worden de waardecontainers geleegd en naar het Afvalpunt gebracht en verder gesorteerd: papier bij papier, plastic bij plastic enzovoort. Elke woensdag trekt de beheerder van het Afvalpunt Bas Moes een gekleurde zak met adressticker eruit. Als die zak met de juiste spullen gevuld is, ontvangt de bewoner van dat adres een VV bon. En anders trekt Bas Moes er een andere zak uit.

**Juiste zakken in juiste container**  
De laatste weken worden er vaak zakken in de waardecontainer gegooid die daar niet in horen. Het gaat meestal om grijze zakken en boodschappentasjes met restafval. Die moeten in de bekende ondergrondse container. Veel bewoners scheiden hun afval wel, maar stoppen het in een verkeerde kleur zak. Die zakken tellen niet mee voor de proef. Dus graag afval scheiden in de juiste kleur zakken!

Start	30 mei	jun T-buurt	jul T-buurt	aug T-buurt
Restafval	91% (In Zuidoost)	86%	84%	84%
Gescheiden afval	9% (In Zuidoost)	14%	16%	16%

Afval scheiden gelijk gebleven in augustus. Hopelijk een vakantiedipje! Gaan we de 25% halen eind november?

**Vragen, klachten of meedoen met de proef?** Kijk op de speciale webpagina: [www.amsterdam.nl/reigersbos/afvalproef](http://www.amsterdam.nl/reigersbos/afvalproef) of neem contact op met Caroline Abbink (stadsdeel Zuidoost): 020 252 5564

**Colofon** Deze nieuwsbrief is gemaakt door de bewonerswerkgroep T-buurt in de gemeente. De bewonerswerkgroep T-buurt bestaat uit bewoners van de straten die aan de afvalproef meedoen: Leekestraat, Tellingerveerstraat, Tuijntstraat, Telfalensstraat. Foto's: gemeente Amsterdam (stadsdeel Zuidoost). Lay-out en printwerk: Protoneta, september 2015



De perfecte zak van de eerste winnaar



Eerste winnaar (rechts) stickeractie ontvangt VVV-bon van Mahmoud Mohamed



Medewerker Afvalpunt met oranje zakken plastic drankkartons

## Nieuwsbrief 3 afvalproef T-buurt

meer afval gescheiden van 9% start proef naar 18% in oktober



### Stickeractie: Win een VVV bon!

1 oktober startte de stickeractie. Alle bewoners in het proefgebied kunnen op hun gekleurde zakken een adressticker plakken. Iedere week wordt er een zak uitgehaald op het Afvalpunt. Als de inhoud van die zak goed is, ontvangt de afzender een VVV-bon. De eerste trekking leverde een winnaar op in de Terletstraat.

Het toeval wil dat dit juist de straat was waar het huis-aan-huis bezoek plaatsvond.

Mahmoud Mohamed, bewoner en lid van de Klankbordgroep, heeft dan ook aan de gelukkige de bon kunnen overhandigen. Deze bewoner doet vanaf het begin met de Afvalproef mee en het bevalt hem prima.

Afgelopen weken zijn er nog twee winnaars uit de Tekkopstraat en een winnaar uit de Terletstraat verrast. De actie loopt tot 30 november.

### Huis aan huis in Terletstraat

In een van de waardecontainers in de Terletstraat liep het niet zo goed met inzamelen van gekleurde zakken. Extra actie was nodig. Dus zijn begin oktober buurtbewoners van deur tot deur gegaan in een deel van de Terletstraat om met hun burens te praten over de afvalproef en hoe dat nu allemaal precies moet. Zeventien van de 48 bewoners deden de deur open. Sommige bewoners deden al mee of gingen dat doen en anderen waren niet geïnteresseerd. In elk geval een goede manier om je burens te leren kennen. De waardecontainer is niet voller geworden. Wel worden de zakken steeds beter gevuld en dat is natuurlijk goed nieuws.

Start	30 mei	jun T-buurt	jul T-buurt	aug T-buurt	sept T-buurt	okt T-buurt
Restafval	91% (in Zuidoost)	86%	84%	84%	82%	82%
Gescheiden afval	9% (in Zuidoost)	14%	16%	16%	18%	18%

Wat gaat de laatste maand afvalproef T-buurt (november) opleveren?

**Vragen, klachten of meedoen met de proef?** Kijk op de speciale webpagina: [www.amsterdam.nl/reigersbos/afvalproef](http://www.amsterdam.nl/reigersbos/afvalproef) of neem contact op met Caroline Abbink (stadsdeel Zuidoost): 020 252 5564

**Colofon** Deze nieuwsbrief is gemaakt door de bewonerswerkgroep T-buurt en de gemeente. De bewonerswerkgroep T-buurt bestaat uit bewoners van de straten die aan de afvalproef meedoen: Tekkopstraat, Teteringenstraat, Terletstraat, Tefelenstraat. Foto's: gemeente Amsterdam stadsdeel Zuidoost. Lay-out en printwerk: Printerette, november 2015



Oogst laatste week



Perfect gescheiden!

## Nieuwsbrief 4 afvalproef T-buurt

meer afval gescheiden van 9% start proef naar 17% in november



De afvalproef heeft bewezen dat het systeem met vijf gekleurde zakken en een waardecontainer door de meeste bewoners niet is gebruikt. De proef wordt daarom in de huidige vorm niet voortgezet. De afvalproef startte op 30 mei en eindigt officieel op 30 november. De laatste metingen en tellingen van de gekleurde zakken is op woensdag 2 december gedaan.

Leden van de Klankbordgroep willen graag dat bewoners in de T-buurt hun afval kunnen blijven scheiden. Zij zien graag extra containers voor plastic met drankpakken, papier en textiel in hun buurt in plaats van de waardecontainers. Zo kunnen bewoners in de T-buurt toch gemakkelijk afval blijven scheiden. De gemeente zoekt nu uit wat mogelijk is en zal bewoners hierover informeren.

### Stickeractie

De stickeractie gaat door totdat de waardecontainers worden weggehaald. Bij deze nieuwsbrief krijgt u het laatste stickervel.

### Afval scheiden gaat beter

Het valt op dat sinds de start van de stickeractie de inhoud van de afvalzakken steeds beter is geworden: het juiste afval in de juiste zak! Dat verbetert de kwaliteit van de grondstoffen die uit het gescheiden afval gemaakt worden.

### Laatste enquête

Van 10 december t/m 18 december 2015 kan er weer aan uw deur gebeld worden. Dan staan er twee jonge mensen voor uw deur die u een aantal vragen willen stellen: bijvoorbeeld of u heeft meegedaan aan de proef, hoe u denkt dat afval scheiden beter kan en wat voor knelpunten u ziet. We gebruiken uw antwoorden als leermiddel om voor heel Amsterdam het afval scheiden te verbeteren. Want meer afval scheiden moet!

Start	30 mei	jun T-buurt	jul T-buurt	aug T-buurt	sept T-buurt	okt T-buurt	nov T-buurt
Restafval	91% (in Zuidoost)	86%	84%	84%	82%	82%	83%
Gescheiden afval	9% (in Zuidoost)	14%	16%	16%	18%	18%	17%

**Vragen, klachten of meedoen met de proef?** Kijk op de speciale webpagina: [www.amsterdam.nl/reigersbos/afvalproef](http://www.amsterdam.nl/reigersbos/afvalproef) of neem contact op met Caroline Abbink (stadsdeel Zuidoost): 020 252 5564

**Colofon** Deze nieuwsbrief is gemaakt door de bewonerswerkgroep T-buurt en de gemeente. De bewonerswerkgroep T-buurt bestaat uit bewoners van de straten die aan de afvalproef meedoen: Tekkopstraat, Teleringenstraat, Teleretstraat, Tefelenstraat. Foto's: gemeente Amsterdam stadsdeel Zuidoost. Lay-out en printwerk: Printette, december 2015



CREM BV  
Spuistraat 104<sup>d</sup>  
1012 VA Amsterdam  
The Netherlands

T +31 (0)20 627 49 69  
F +31 (0)20 626 65 39

office@crem.nl  
www.crem.nl

